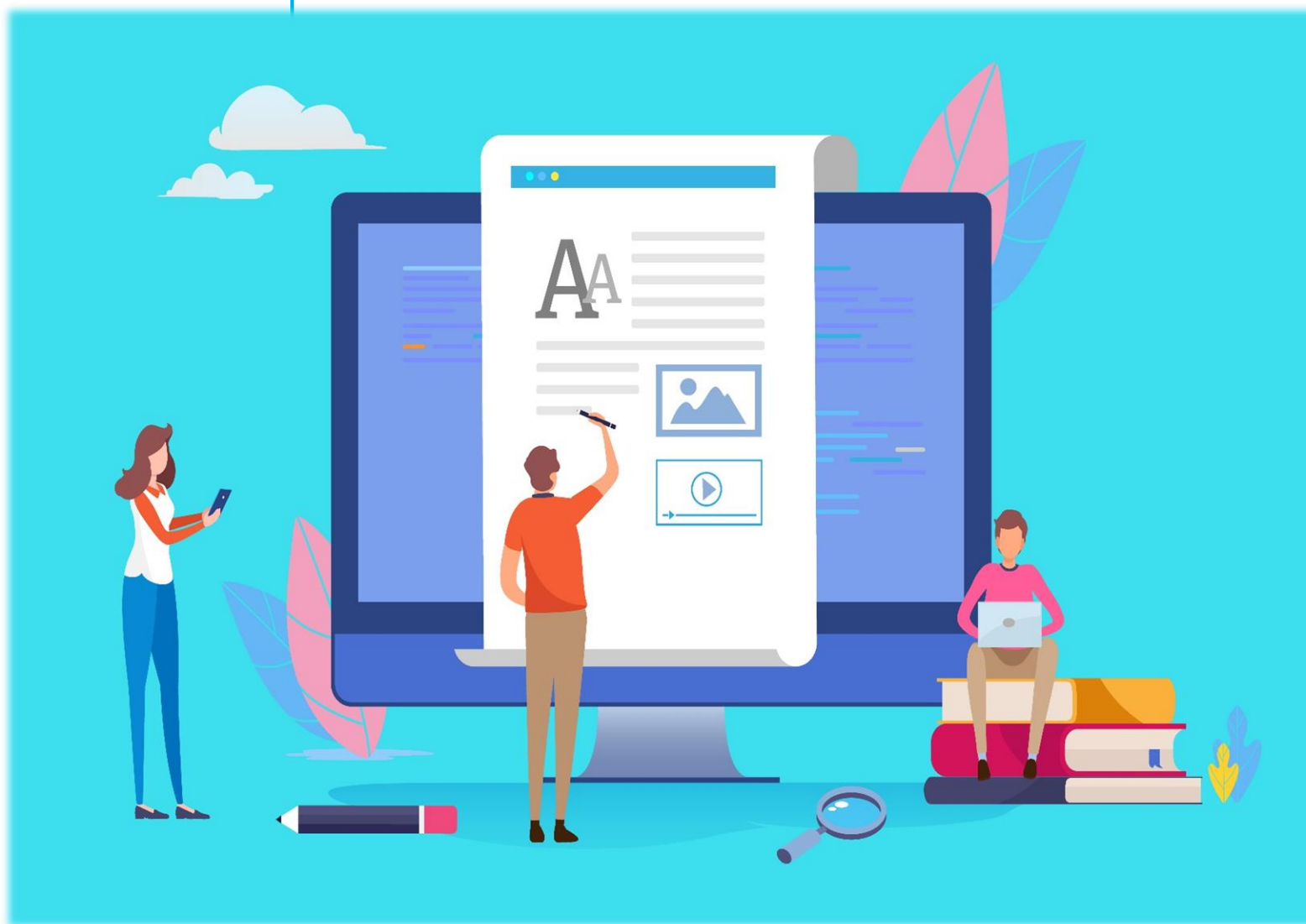


# Actuele modelteksten voor gemeentelijke websites

Een set van begrijpelijke, toegankelijke en inclusieve  
modelteksten voor gemeentelijke websites



# Actuele modelteksten voor gemeentelijke websites

Een set van begrijpelijke, toegankelijke en inclusieve modelteksten voor gemeentelijke websites

**Sira Consulting**, Bilthoven, 31 januari 2022 **versie 2.0**

## **Auteurs**

Joey van den Hurk

Stefan Prij

Sira Consulting B.V. is inhoudelijk verantwoordelijk voor deze rapportage. De in deze rapportage opgenomen teksten en onderzoeksresultaten mogen uitsluitend worden gebruikt als toelichting of ondersteuning in artikelen, scripties en boeken mits de bron duidelijk wordt vermeld. Sira Consulting B.V. aanvaardt geen aansprakelijkheid voor drukfouten en/of andere onvolkomenheden.

# Inhoudsopgave

<b>1</b>	<b>Managementsamenvatting</b>	<b>4</b>
<b>2</b>	<b>Gebruiksaanwijzingen</b>	<b>5</b>
<b>3</b>	<b>Modelteksten</b>	<b>8</b>
3.1	Afval	8
3.2	Identiteitsbewijzen	15
3.3	Vergunningen	21
3.4	Bijstand	26
3.5	Wmo	33
3.6	Belastingen	37
3.7	Bouwen en verbouwen	39
3.8	Verhuizen	42
3.9	Bestemmingsplan	43
3.10	Melding openbare ruimte	44
3.11	Trouwen	46
3.12	Sport	48
3.13	Evenementen	50
3.14	Recreatie	51
3.15	Afspraak	52
3.16	Vervallen	53
3.17	Wegwerkzaamheden	54
3.18	Winkelen	55
3.19	Subsidies	58
3.20	Wijk en buurt	59
3.21	Parkeren	60
3.22	Bouwkavels	62
3.23	VOG	63
3.24	Algemene Plaatselijke Verordening	65
3.25	Bekendmakingen	66
3.26	Onderwijs	67
3.27	Burgerlijke stand	68
3.28	Uittreksel Basisregistratie Personen	70
3.29	Gevonden of verloren	72
<b>4</b>	<b>Bijlage iconen</b>	<b>73</b>

# 1 Managementsamenvatting

Sinds 1 juli 2018 is het [Tijdelijk besluit digitale toegankelijkheid overheid](#) van kracht. Nederlandse overheidsinstanties mogen bij het aanbieden van digitale diensten geen onderscheid maken tussen personen met en zonder beperking of chronische ziekte. In het Besluit staan daarom voorschriften voor websites, zodat iedereen, dus ook mensen met een beperking, gebruik kan maken van de informatie en dienstverlening die overheden via digitale kanalen aanbieden.

Digitale toegankelijkheid heeft een raakvlak met het streven naar voor iedereen *begrijpelijke* overheidscommunicatie. Om toegankelijk te zijn moet communicatie begrijpelijk zijn. De VNG wil gemeenten daarbij ondersteunen door model(web)teksten beschikbaar te stellen voor gemeentelijke toptaken. *Begrijpelijke, toegankelijke* en *inclusieve* webteksten zijn essentieel voor succesvolle online gemeentelijke dienstverlening.

De modelteksten in dit document zijn gebaseerd op de [voorbeeldteksten](#) van gemeentelijke topdiensten die VNG Realisatie samen met gemeenten en de Stichting Lezen en Schrijven heeft opgesteld. Deze teksten zijn geactualiseerd en doorontwikkeld op basis van onderzoek en advies van de Universiteit Utrecht (UU). De geactualiseerde modelteksten zijn vervolgens getest in gebruikersonderzoek met ervaringsdeskundigen.

De modelteksten zijn nadrukkelijk bedoeld als eerste opzet. Gemeenten die de modelteksten willen gebruiken voor hun eigen website hebben alle vrijheid (en mogelijkheid) om de teksten te veranderen en zodanig aan te passen dat deze goed aansluiten bij de eigen lokale situatie. Hiervoor zijn gebruiksinstructies (H2) toegevoegd.

*De modelteksten zijn geactualiseerd in opdracht van de VNG en onder begeleiding van VNG Realisatie. De modelteksten zijn tot stand gekomen met hulp van de gemeente Capelle aan den IJssel, de gemeenten Druten en Wijchen, de gemeente Rotterdam, de gemeente Asten, de gemeente Meijerstad, de gemeente Venray en de gemeente Zoetermeer. De auteurs zijn dankbaar voor het ontvangen advies.*

## 2 Gebruiksaanwijzingen

Van	Voor	Betreft	Onderwerp	Datum
VNG Realisatie	Gemeenten	Webteksten	Toptaken	31-01-2022

### Gebruiksaanwijzingen:

- Deze modelteksten vormen een levend document. Ofwel een document waar je nooit een einde aan maakt en waar je (met elkaar) in blijft werken. Het opstellen van begrijpelijke, toegankelijke en inclusieve teksten gaat in iteratieve slagen. Deze modelteksten zijn bedoeld om je te inspireren. Kopieer de modelteksten niet blindelings, maar pas deze toe op basis van je eigen inzichten of inzichten van anderen. Vraag gebruikers bijvoorbeeld naar hun ideeën en reacties. Deze modelteksten zijn getest in gebruikersonderzoek, maar het blijft belangrijk om webteksten periodiek opnieuw voor te leggen aan en te bespreken met gebruikers, ook in je eigen gemeente.
- Deze modelteksten zijn bedoeld als eerste opzet. Het is onvermijdelijk dat de teksten moeten worden aangepast aan je eigen gemeente. De modelteksten zijn daarom zo opgesteld dat gemeenten de vrijheid hebben om teksten te veranderen, toe te voegen en te prioriteren. Indien een onderwerp extra aandacht heeft in je gemeente, plaats het onderwerp dan gerust bovenaan in de tekst. Gebruik je eigen inzicht en sluit aan bij de – soms unieke – behoeften van de inwoners in je gemeente.
- [Link]

Aan deze teksten moet nog de juiste [hyperlink](#) worden gekoppeld. Soms is dit een website van bijvoorbeeld de Rijksoverheid (bijvoorbeeld [eisen voor pasfoto's](#)), soms is dit een website van medeoverheden (bijvoorbeeld het [CBR](#)), maar meestal gaat het om een webpagina die specifiek is voor je eigen gemeente. De links naar de websites van de Rijksoverheid en medeoverheden zijn opgenomen in de modelteksten (zie tekstkader 1 voor de URL's). De links naar een webpagina van de eigen gemeente zijn vanzelfsprekend niet opgenomen, maar uit de context kun je opmaken naar welke webpagina de link moet verwijzen. De teksten die verwijzen naar een link, zijn herkenbaar door het symbool [ direct voor de tekst en het symbool ] direct na de tekst.
- \*Invulveld\*

Deze teksten bevatten een vraag die de bezoeker van de gemeentelijke website zelf moet beantwoorden. Voeg daarom een invulveld in op de plek van de vragen. De invulvelden komen uitsluitend terug in de modeltekst over het maken van een afspraak, die als enige modeltekst het karakter heeft van een formulier. De vragen die bezoekers van de website ten behoeve van het maken van een afspraak moeten beantwoorden, zijn herkenbaar door het symbool \* dat direct voor en direct na de tekst staat.
- #Variabel#

Deze teksten worden met enige regelmaat aangepast en zijn dus voor iedere gemeente *onderhoudsgevoelig*. Het gaat om zaken zoals openingstijden, kosten, leges, e.d. De variabele teksten zijn herkenbaar door het symbool # dat direct voor en direct na de tekst staat. Voorbeeld: Een nieuwe pas kost #€ 15,60#.
- <Per gemeente verschillend>

Deze teksten moeten op maat worden gemaakt. Let dus op bij de implementatie: *iedere gemeente moet voor zichzelf nagaan of dit wel of niet van toepassing is*. De teksten die per gemeente verschillen, zijn herkenbaar door het symbool < direct voor

de tekst en het symbool > direct na de tekst. Voorbeelden in de modelteksten zijn de naam van de (fictieve) gemeente <Turfbrug> of het gebruik van <ondergrondse vuilcontainers>.

- Tabellen

Omwille van de digitale toegankelijkheid zijn de tabellen in de modelteksten niet in tabelvorm weergegeven, maar als platte tekst. De tabellen zijn herkenbaar door het symbool { direct voor de tabel en het symbool } direct na de tabel. De informatie per rij staat achter een afzonderlijke bullet. De informatie per kolom is gescheiden door het ;-symbool. Ten behoeve van de overzichtelijkheid en leesbaarheid heeft het de voorkeur dat iedere gemeente de tabellen op haar eigen website in tabelvorm weergeeft in de eigen huisstijl.

- Veelgestelde vragen

Veelgestelde vragen zijn bedoeld om extra informatie te geven die niet noodzakelijk voor iedereen relevant is. Gebruik de veelgestelde vragen om informatie te verstrekken over onderwerpen waar inwoners in je eigen gemeente vaak naar vragen.

- De iconen worden *in de regel* afgebeeld met het woord dat ze uitdrukken erbij:



**Paspoort**



**Wmo**



**Winkelen**

**Tekstkader 1.** Totaaloverzicht van URL's in de modelteksten

- [Afvalscheidingswijzer | Milieu Centraal | Afvalscheidingswijzer](#)
- <https://www.nietinhetriool.nl>
- [Eisen aan de pasfoto voor paspoort of ID-kaart | Paspoort en identiteitskaart | Rijksoverheid.nl](#)
- [Noodpaspoort | Defensie.nl](#)
- [Paspoort en identiteitskaart | Rijksoverheid.nl](#)
- [Reizen met kinderen | Rijksoverheid.nl](#)
- [Gezondheidsverklaring - CBR](#)
- [Medische keuring | RDW](#)
- [U staat in de wachtrij - CBR](#)
- [Rijbewijs | Rijksoverheid.nl](#)
- [Begeleiderspas aanvragen en coach aanmelden | RDW](#)
- [Naar welke landen kan ik reizen met de Nederlandse identiteitskaart? | Rijksoverheid.nl](#)
- [Omgevingsloket online - Checken - Locatie](#)
- [Omgevingsloket online - Home](#)
- [Wanneer heb ik recht op algemene bijstand? | Rijksoverheid.nl](#)
- [Wanneer heb ik met een eigen huis recht op bijstand? | Rijksoverheid.nl](#)
- [Welke regels gelden er voor dak- en thuislozen in de bijstand? | Rijksoverheid.nl](#)
- [Wat is de kostendelersnorm in de bijstand? | Rijksoverheid.nl](#)

- [Wanneer heb ik recht op bijzondere bijstand? | Rijksoverheid.nl](#)
- [Home | Regelhulp - Ministerie van VWS](#)
- [BerekenUwRecht \(nibud.nl\)](#)
- [Consumenten - Nibud - Nationaal Instituut voor Budgetvoorlichting](#)
- [In 6 stappen schuldenvrij! - Zelf je schulden regelen.nl](#)
- [Wet maatschappelijke ondersteuning \(Wmo\) | Zorg en ondersteuning thuis | Rijksoverheid.nl](#)
- [Beschermd wonen en maatschappelijke opvang | Rijksoverheid.nl](#)
- [Wat is de Wet langdurige zorg? - CIZ](#)
- [Wmo-vervoer \(regiotaxi\): hoe aanvragen? - Zorqwijzer](#)
- [Valys](#)
- [Asbest: wat zijn de risico's? | Milieu Centraal](#)
- [Asbest | Rijksoverheid.nl](#)
- [Wat moet ik regelen als ik ga emigreren? | Rijksoverheid.nl](#)
- [Ruimtelijkeplannen.nl](#)
- [Met welke identiteitsbewijzen kan ik mij identificeren? | Rijksoverheid.nl](#)
- [Waar moet ik aan denken als ik wil trouwen of een geregistreerd partnerschap wil sluiten? | Rijksoverheid.nl](#)
- [Fietseropuit :: Fietsrouteplanner oa via fietsknooppunten](#)
- [Landelijk Fietsplatform, kennis- & coördinatiepunt recreatief fietsen](#)
- [Home - Wandelnet](#)
- [VVV Nederland](#)
- [Andes Routeplanner](#)
- [Nationaal Warmtefonds | RVO.nl | Rijksdienst](#)
- [Chargepoints \(oplaadpalen.nl\)](#)
- [Documenten VOG | Justis](#)
- [VOG aanvragen | Justis](#)
- [Lokale wet- en regelgeving \(overheid.nl\)](#)
- [Berichten over uw buurt - Zoeken | Overheid.nl](#)
- [Inspectie van het Onderwijs | Inspectie van het onderwijs \(onderwijsinspectie.nl\)](#)
- [Basisonderwijs | Rijksoverheid.nl](#)
- [Voortgezet onderwijs | Rijksoverheid.nl](#)
- [Schoolvakanties | Rijksoverheid.nl](#)
- [Eindexamens voortgezet onderwijs | Rijksoverheid.nl](#)
- [Leerplicht | Rijksoverheid.nl](#)
- [Kan een spelfout in de geboorteakte worden verbeterd? | Rijksoverheid.nl](#)
- [Meld, Zoek & Vind - Nederland \(verlorenofgevonden.nl\)](#)

## 3 Modelteksten

### 3.1 Afval

#### 3.1.1 Algemene informatie over afval



##### **Laten ophalen afval**

Als u uw afval wilt laten ophalen door de ophaaldienst, kunt u hiervoor de containers gebruiken die bij uw huis horen. <Ook kunt u uw afval weggooien in de ondergrondse vuilcontainers bij u in de buurt.>

##### **Afvalkalender**

In de afvalkalender leest u op welke dagen wij het afval ophalen.

##### **Scheiden afval**

Veel afval kunt u scheiden, dat betekent dat het in verschillende containers gaat. Soms moet u het ergens heenbrengen.

##### **Milieustraat**

U kunt afval zelf inleveren bij de Milieustraat.

##### **Milieupas**

<Om afval in te leveren bij de Milieustraat of weg te gooien in een ondergrondse vuilcontainer, heeft u een milieupas nodig.>



### 3.1.2 Laten ophalen afval

Wilt u uw gewone afval laten ophalen door de ophaaldienst? Hiervoor kunt u de containers gebruiken die bij uw huis horen. <U kunt ook gebruikmaken van de ondergrondse vuilcontainers bij u in de buurt.>

#### Eigen containers

U heeft eigen containers voor het weggooien van uw afval:

- <Grijze container: huishoudelijk restafval.>
- <Groene container: groente-, fruit-, en tuinafval (gft).>
- <Oranje container: plastic, metalen en lege drankpakken.>

U kunt een extra container aanvragen of juist een container inleveren die u niet gebruikt. U kunt ook elke container omruilen voor een grotere of een kleinere.

Onze afhaaldienst <TROEP> haalt uw afval op. Dit gebeurt <elke week>. Is uw container niet geleegd? Meld dit aan ons.

[Melding doen]

#### Voorwaarden

Voor u geldt het volgende:

- Zet uw container vóór #8.00 uur# aan de straat.
- Zet uw container met de wielen van de straatkant af.
- Doe de deksel dicht.
- Zorg ervoor dat uw volle container niet zwaarder is dan 100 kilo.

Leg geen los afval naast uw container <of naast de ondergrondse container>. Wij kunnen dit niet meenemen. Dit is storend voor de burens en u kunt een boete krijgen. Ziet u rommel op straat of gedumpt afval? Meld dit dan aan ons.

[Melding doen]

#### Veelgestelde vragen

- Hoe kan ik stank en maden tegengaan?
  - Zet uw container zoveel mogelijk in de schaduw.
  - Verpak etensresten in een krant of in een biologisch afbreekbare zak.
  - Houd de container droog door onderin een krant of wat stro te leggen.
- Wat doe ik wanneer ik toch maden houd?
  - Leg hедера (een klimopsoort) in de container. Die is giftig voor maden.
  - Strooi zout of kalk in de container. Dat zorgt ervoor dat maden uitdrogen.
  - Maak de container schoon met groene zeep of azijn.

### 3.1.3 Afvalkalender

Wilt u weten wanneer wij uw afval ophalen? In de afvalkalender ziet u de ophaaldagen voor alle soorten afval.

[Bekijk uw afvalkalender]

Op feestdagen halen wij uw afval op de volgende dagen op:

- Koningsdag #donderdag# 27 april wordt #zaterdag 29 april#.
- Hemelvaartsdag donderdag #25 mei# wordt #zaterdag 27 mei#.
- Tweede Pinksterdag maandag #5 juni# wordt #zaterdag 3 juni#.

### 3.1.4 Scheiden afval

Welk afval gooit u in welke container en waar kunt u afval inleveren? U scheidt uw afval op de volgende manier:

{

▪ **Afval; Container of inleverpunt**

- Restafval en luiers; <Grijze container of ondergrondse (grijze) container>
- <Gft-afval>; Groene container
- Plastic verpakkingen; <Oranje container>
- Oud papier; <Papierbak in uw buurt>
- Grofvuil; Milieustraat of (tegen betaling) laten ophalen
- Klein chemisch afval; Chemokar of Milieustraat
- Gebruikte spullen; Kringloopwinkel
- Glas; Glasbak in uw buurt
- Textiel; Kledingcontainers in uw buurt
- Frituurvet; Inzamelbakken in uw buurt
- Asbest tot 35 m2; Milieustraat

}

Een groot deel van ons afval kunnen we opnieuw gebruiken. U vindt een volledig overzicht op de [[afvalscheidingswijzer](#)].

#### **Veelgestelde vragen**

- Wat mag ik wel en niet door de gootsteen of het toilet spoelen?  
Op de website van [[Niet in het riool](#)] staat wat u mag doorspoelen.

### 3.1.5 Milieustraat

Wilt u afval weggooien buiten de gewone ophaaldienst om? Dan kunt u dit inleveren bij de Milieustraat in <Turfbrug>. Hier kunt u bijna al uw afval inleveren.

Bij de Milieustraat kunt u het afval weggooien in de containers die daarvoor zijn bestemd. Ook bij de Milieustraat scheiden wij het afval.

#### Naar de Milieustraat

De openingstijden van de Milieustraat zijn:

- #Dinsdag, woensdag en vrijdag: 13.00 - 17.00 uur#
- #Zaterdag: 10.00 - 17.00 uur#

Het adres van de Milieustraat is:

<Milieustraat Turfbrug>

<Turfpad 31>

<1213 AB Turfbrug>

Heeft u vragen over de Milieustraat? Bel dan gerust met ons via <(001) 234 56 78>.

Wanneer u compost nodig heeft, kunt u dit gratis ophalen bij de Milieustraat. Bel ons wel even voordat u komt. We hebben het namelijk niet altijd op voorraad.

#### Voorwaarden

Houd rekening met de volgende voorwaarden wanneer u afval wilt inleveren bij de Milieustraat:

- U laat uw identiteitsbewijs zien.
- Als u moet betalen, kunt u dit alleen met uw pinpas doen.
- U gooit uw spullen zelf in de containers.
- U mag geen spullen van de stortplaats meenemen.
- <Wij wegen hoeveel afval u inlevert.>
- U bent inwoner van de gemeente <Turfbrug>.
- <U mag per jaar 600 kilo afval gratis inleveren.> Zodra u meer brengt, betaalt u vanaf dat moment #€ 15 per keer#.
- Wat kunt u inleveren?
  - Afgewerkte olie (maximaal 5 liter)
  - Asbest (tot 35 m2)  
U verpakt het asbest in 2 lagen doorzichtig plastic en sluit de verpakking goed af. Op de pagina [Asbest verwijderen] op deze website, vindt u uitgebreide informatie over het verwijderen van asbest.
  - Banden van een personenauto (maximaal 4 stuks)
  - Blad, gras en overig tuinafval
  - Bouw- en sloopafval  
U betaalt voor bouw- en sloopafval #€ 10 per keer#. Onder bouw- en sloopafval verstaan wij hout, puin en overig afval dat vrijkomt bij (ver)bouwactiviteiten.

- Elektronische en elektrische apparaten
  - Frituurvet
  - Glas
  - Grof restafval (brandbaar en onbrandbaar)
  - Huishoudelijk afval (maximaal 2 vuilniszakken)
  - Kadavers van kleine huisdieren
  - Klein chemisch afval (KCA)
  - Metalen
  - Papier en karton
  - Snoeihout en grof tuinafval
- <U mag geen textiel inleveren, zoals kleding, schoenen of beddengoed.>

### **Grofvuil laten ophalen**

Wanneer u grofvuil niet zelf bij de Milieustraat kunt inleveren, kunt u het ook bij u thuis laten ophalen. Houd dan rekening met de volgende voorwaarden:

- Bel met <TROEP> via <(012) 123 12 34> of regel het direct online.  
[Grofvuil ophalen]
- U kunt de afspraak uiterlijk 24 uur van tevoren annuleren.
- U verpakt uw grofvuil in vuilniszakken.
- U zet het grofvuil vóór #8.00 uur# klaar.
- U betaalt de voorrijkosten van #€ 42,40# en daarnaast #€ 0,20 per kilo afval#. U betaalt deze bedragen, omdat wij als gemeente meer kosten hebben dan wanneer u uw grofvuil zelf naar de Milieustraat brengt.

### **Kosten**

Samenvattend betaalt u in de volgende situaties voor het aanbieden van grofvuil:

- U brengt per jaar meer dan <600 kilo afval> naar de Milieustraat. Vanaf het moment dat u deze grens heeft bereikt, betaalt u #€ 15 per keer#.
- U betaalt voor bouw- en sloopafval #€ 10 per keer#. Onder bouw- en sloopafval verstaan wij hout, puin en overig afval dat vrijkomt bij (ver)bouwactiviteiten.
- U laat uw grofvuil bij u thuis ophalen. U betaalt de voorrijkosten van #€ 42,40# en daarnaast #€ 0,20 per kilo afval#.

### **Veelgestelde vragen**

- Wat is grofvuil?  
Grofvuil is afval dat te groot is voor uw container, bijvoorbeeld kapotte matrassen, meubels en grote stukken piepschuim.
- Wat is klein chemisch afval?  
Klein chemisch afval is een verzamelnaam voor allerlei soorten gevaarlijk afval, van spaarlampen en batterijen tot gootsteenontstopper en verf. Klein chemisch afval bestaat uit producten die giftig, brandgevaarlijk of op een andere manier schadelijk zijn.

### **3.1.6 Milieupas**

Wilt u afval inleveren bij de Milieustraat <of weggoien in een ondergrondse vuilcontainer>? <Hiervoor heeft u een milieupas nodig.>

[Milieupas aanvragen]

Uw milieupas hoort bij uw adres, niet bij u als persoon. Als u de eerste bewoner van uw adres bent, krijgt u de pas automatisch toegestuurd. Als u niet de eerste bewoner van uw adres bent, heeft de vorige bewoner de pas in het huis achtergelaten. Wanneer u zelf verhuist, laat u de pas ook in uw huis achter voor de nieuwe bewoners.

#### **Nieuwe pas aanvragen**

Wanneer in uw nieuwe huis geen pas aanwezig is of wanneer u uw pas kwijt bent, dan kunt u een nieuwe pas aanvragen. U krijgt de pas binnen 5 werkdagen thuisgestuurd. Een nieuwe pas kost #€ 15,60#.

## 3.2 Identiteitsbewijzen



### 3.2.1 Paspoort

Heeft u een nieuw paspoort nodig? U vraagt een paspoort persoonlijk aan bij de gemeente waarin u woont. Daarvoor maakt u een afspraak.

[Maak een afspraak]

Na ongeveer een week haalt u het paspoort af bij de gemeente. Dit geldt ook voor kinderen tot 18 jaar. U hoeft voor het afhalen geen afspraak te maken. Wel neemt u het afhaalbewijs mee dat u bij de aanvraag heeft gekregen van de gemeente.

#### Meenemen

Bij het indienen van uw aanvraag neemt u het volgende mee:

- Alle identiteitsbewijzen en paspoorten die u nog heeft, ook als ze zijn verlopen.
- Een pasfoto die voldoet aan [de \[eisen voor pasfoto's\]](#).
- Geld of een bankpas. U betaalt direct bij de aanvraag.

Bij het indienen van een aanvraag voor kinderen tot 18 jaar geldt daarnaast het volgende:

- Schriftelijke toestemming van alle personen (meestal beide ouders) die het gezag hebben over het kind. Dit regelt u ter plekke in het gemeentehuis of via het [toestemmingsformulier].
- (Kopie van) het identiteitsbewijs van beide ouders of van een andere persoon die het gezag over het kind heeft.
- Kinderen zijn zelf aanwezig bij de aanvraag van hun paspoort.
- Minimaal één ouder of verzorger is aanwezig bij de aanvraag.

#### Bij spoed

Wanneer u uw paspoort snel nodig heeft, dan kunt u een spoedaanvraag doen. Als u het paspoort vóór #14.00 uur# aanvraagt, dan kunt u het de volgende werkdag ophalen. Houd wel rekening met enige vertraging wanneer u uw oude paspoort niet meer heeft.

Wanneer u het paspoort vandaag al nodig heeft, dan kunt u contact opnemen met de [\[Marechaussee\]](#) voor een noodpaspoort.

#### Geldigheidsduur

Uw paspoort heeft de volgende geldigheidsduur.

{

- **Soort paspoort; Geldigheidsduur**

- Paspoort vanaf 18 jaar; 10 jaar
- Paspoort t/m 17 jaar; 5 jaar
- Zakenpaspoort; 10 jaar

}

### **Kosten**

U betaalt de volgende bedragen.

{

- **Soort paspoort; Normale aanvraag; Spoedaanvraag**

- Paspoort vanaf 18 jaar; #€ 74,77#; #€ 125,68#
- Paspoort t/m 17 jaar; #€ 56,55#; #€ 107,46#
- Zakenpaspoort; #€ 74,77#; #€ 125,68#

}

### **Meer informatie**

Op de website van de Rijksoverheid vindt u [\[meer informatie over het paspoort\]](#).

### **Veelgestelde vragen**

- Wat doe ik wanneer mijn paspoort kwijt of gestolen is?
  - U kunt direct een nieuw paspoort aanvragen bij de gemeente. Bij deze aanvraag ondertekent u een [Verklaring van vermissing]. Dit geldt ook wanneer u een spoedaanvraag doet. Wanneer u uw oude paspoort terugvindt, levert u dit in bij uw gemeente. Dit paspoort is namelijk niet meer geldig.
  - Wanneer u uw paspoort verliest in het buitenland, doet u aangifte bij de politie ter plaatse.
- Waarmee moet ik nog meer rekening houden bij het reizen met kinderen?

Wanneer u met kinderen naar het buitenland reist en een andere achternaam heeft dan zij, dan regelt u meer dan alleen de paspoorten. Lees meer over [\[reizen met kinderen\]](#) op de website van de Rijksoverheid.
- Kan ik een paspoort aanvragen met meer ruimte voor stempels?

Ja, dat kan. Wanneer u veel reist, kunt u een zakenpaspoort aanvragen. Dit paspoort heeft 66 in plaats van 34 pagina's.



### 3.2.2 Rijbewijs

Wilt u uw rijbewijs aanvragen? U vraagt uw rijbewijs persoonlijk aan bij de gemeente. Daarvoor maakt u een afspraak.

[Maak een afspraak]

Na ongeveer een week haalt u uw rijbewijs persoonlijk af bij de gemeente. U hoeft voor het afhalen geen afspraak te maken. Wel neemt u het afhaalbewijs mee dat u bij de aanvraag heeft gekregen van de gemeente. Bij het verlengen van uw rijbewijs neemt u ook uw oude rijbewijs mee.

#### Meenemen

Bij het indienen van uw aanvraag neemt u het volgende mee:

- Bij het aanvragen van uw eerste rijbewijs: een geldig paspoort of een geldige identiteitskaart.
- Bij het verlengen van uw rijbewijs: het rijbewijs dat u al heeft. Als deze niet meer geldig is, neemt u ook een geldig paspoort of een geldige identiteitskaart mee.
- Een pasfoto in kleur die voldoet aan de [\[eisen voor pasfoto's\]](#).
- Geld of een bankpas. U betaalt direct bij de aanvraag.

Wanneer moet u medisch zijn gekeurd voordat u een aanvraag indient?

- U heeft een medische beperking.
- U bent 75 jaar of ouder en uw rijbewijs verloopt.
- U heeft een rijbewijs nodig voor vrachtwagen of bus.

Neem een Eigen Verklaring mee naar de medische keuring. Dit is een formulier dat u bij de gemeente kunt kopen. U kunt hiervoor een afspraak maken bij de gemeente. U kunt het formulier ook online bij het CBR aanvragen. Op de website van het [\[CBR\]](#) en de [\[RDW\]](#) vindt u meer informatie over de Eigen Verklaring.

[afspraak maken]

[\[online bij CBR aanvragen\]](#)

#### Bij spoed

Wanneer u uw rijbewijs snel nodig heeft, dan kunt u een spoedaanvraag doen. Als u het rijbewijs vóór #14.00 uur# aanvraagt, dan kunt u het de volgende werkdag ophalen.

#### Geldigheidsduur

Uw rijbewijs heeft de volgende geldigheidsduur.

{

- **Leeftijd; Geldigheidsduur**
- Jonger dan 65 jaar; 10 jaar
- Tussen 65 en 70 jaar; Tot 75e verjaardag
- Tussen 70 en 75 jaar; 5 jaar
- Ouder dan 75 jaar; Maximaal 5 jaar

}

### **Kosten**

U betaalt de volgende bedragen.

{

- **Soort document; Normale aanvraag; Bij vermissing; Spoedaanvraag**
- Rijbewijs; #€ 41,00#; #€ 71,08#; #€ 75,10#
- Eigen Verklaring voor de medische keuring; #€ 39,30#; ;

}

### **Meer informatie**

Op de website van de Rijksoverheid vindt u meer [[algemene informatie over het rijbewijs](#)].

### **Veelgestelde vragen**

- Mag mijn kind van 17 jaar al rijden?  
Jongeren van 17 jaar kunnen hun rijbewijs halen, maar rijden tot hun 18<sup>e</sup> jaar dan wel onder begeleiding van een coach. Als ouder kunt u coach van uw kind worden. U [[registreert](#)] zich hiervoor bij de Dienst Wegverkeer (RDW). Dit regelt u via de RDW vóórdat uw kind het rijbewijs aanvraagt.
- Wat doe ik wanneer mijn rijbewijs kwijt of gestolen is?
  - U kunt direct een nieuw rijbewijs aanvragen bij de gemeente. Bij deze aanvraag ondertekent u een [Verklaring van vermissing].
  - Wanneer u uw rijbewijs verliest in het buitenland, doet u aangifte bij de politie ter plaatse.

### 3.2.3 Identiteitskaart

Wilt u een identiteitskaart aanvragen? U vraagt uw identiteitskaart persoonlijk aan bij de gemeente. Daarvoor maakt u een afspraak.

[Maak een afspraak]

Na ongeveer een week haalt u de identiteitskaart persoonlijk af bij de gemeente. Dit geldt ook voor kinderen tot 12 jaar. U hoeft voor het afhalen geen afspraak te maken. Wel neemt u het afhaalbewijs mee dat u bij de aanvraag heeft gekregen van de gemeente.

De identiteitskaart is goedkoper dan een paspoort. U kunt hiermee alleen niet naar alle landen van de wereld reizen. Op de website van de Rijksoverheid leest u naar welke landen u wel kunt [\[reizen met een identiteitskaart\]](#).

#### Meenemen

Bij het indienen van uw aanvraag neemt u het volgende mee:

- Alle identiteitskaarten en paspoorten die u nog heeft, ook als ze zijn verlopen.
- Een pasfoto in kleur die voldoet aan de [\[eisen voor pasfoto's\]](#).
- Geld of een bankpas. U betaalt direct bij de aanvraag.

Bij het indienen van een aanvraag voor kinderen tot 12 jaar geldt daarnaast het volgende:

- Schriftelijke toestemming van alle personen (meestal beide ouders) die het gezag hebben over het kind. Dit regelt u ter plekke in het gemeentehuis of via het [\[toestemmingsformulier\]](#).
- (Kopie van) het identiteitsbewijs van beide ouders of van een andere persoon die het gezag over het kind heeft.
- Kinderen zijn zelf aanwezig bij de aanvraag van hun identiteitskaart.
- Minimaal één ouder of verzorger is aanwezig bij de aanvraag.

#### Bij spoed

Wanneer u uw identiteitskaart snel nodig heeft, dan kunt u een spoedaanvraag doen. Als u de identiteitskaart vóór #14.00 uur# aanvraagt, dan kunt u deze de volgende werkdag ophalen. Houd wel rekening met enige vertraging wanneer u uw oude identiteitskaart niet meer heeft.

Wanneer u de identiteitskaart vandaag al nodig heeft, dan kunt u contact opnemen met de [\[Marechaussee\]](#) voor een nooddocument.

#### Geldigheidsduur

Uw identiteitskaart heeft de volgende geldigheidsduur.

{

- **Soort identiteitskaart; Geldigheidsduur**
- Identiteitskaart vanaf 18 jaar; 10 jaar
- Identiteitskaart t/m 17 jaar; 5 jaar

}

### **Kosten**

U betaalt de volgende bedragen.

{

- **Soort identiteitskaart; Normale aanvraag; Spoedaanvraag**

- Identiteitskaart vanaf 18 jaar; #€ 67,58#; #€ 118,49#

- Identiteitskaart t/m 17 jaar; #€ 36,46#; #€ 87,37#

}

### **Meer informatie**

Op de website van de Rijksoverheid vindt u nog meer [\[informatie over de identiteitskaart\]](#).

### **Veelgestelde vragen**

- Wat doe ik wanneer mijn identiteitskaart kwijt of gestolen is?
  - U kunt direct een nieuwe identiteitskaart aanvragen bij de gemeente. Bij deze aanvraag ondertekent u een [Verklaring van vermissing]. Wanneer u uw oude identiteitskaart terugvindt, levert u die in bij uw gemeente. Deze identiteitskaart is namelijk niet meer geldig.
  - Wanneer u uw identiteitskaart verliest in het buitenland, doet u aangifte bij de politie ter plaatse.
- Waarmee moet ik nog meer rekening houden bij het reizen met kinderen?

Wanneer u met kinderen naar het buitenland reist en een andere achternaam heeft dan zij, dan regelt u meer dan alleen de identiteitskaarten. Lees meer over [\[reizen met kinderen\]](#) op de website van de Rijksoverheid.

## 3.3 Vergunningen



### 3.3.1 Algemene informatie over vergunningen

#### **Omgevingsvergunning**

Om te bouwen, verbouwen, slopen of bijvoorbeeld een inrit aan te leggen, heeft u meestal een omgevingsvergunning nodig. Op de pagina [omgevingsvergunning] vindt u hier meer informatie over.

#### **<Parkeervergunning>**

<Als u woont in een wijk met betaald parkeren, kunt u een parkeervergunning aanvragen. U hoeft dan geen parkeergeld meer te betalen en kunt uw auto de hele dag parkeren. Op de pagina [parkeervergunning] vindt u hier meer informatie over.>

#### **Vergunning voor splitsen woonruimte**

Als u een huis wilt verbouwen tot 2 of meer huizen, heeft u naast een omgevingsvergunning misschien ook een Splitsingsvergunning woonruimte nodig.

#### **Evenementenvergunning**

Voor het organiseren van een evenement heeft u waarschijnlijk een evenementenvergunning nodig.

#### **Vergunning openbare weg**

Voor het tijdelijk plaatsen van een container, steiger of ander object op de openbare weg heeft u een vergunning Inname openbare straat nodig.

### 3.3.2 Omgevingsvergunning

Wilt u bouwen, verbouwen, slopen, een boom kappen of bijvoorbeeld een inrit aanleggen? Dan heeft u waarschijnlijk een omgevingsvergunning nodig. Op deze pagina leest u hoe u kunt controleren of een vergunning nodig is en hoe u een aanvraag indient.

Als u twijfelt over het krijgen van een vergunning voor uw activiteiten, dan kunt u dit van tevoren met ons bespreken. U doet dan een conceptaanvraag. Dit kost #€ 198#, maar u bespaart dan kosten voor mogelijke wijzigingen en de aanvraag verloopt sneller.

[Maak een afspraak]

#### Omgevingsvergunning aanvragen

U kunt een omgevingsvergunning aanvragen in 3 stappen:

##### 1. Controleren of vergunning nodig is

Wanneer u activiteiten gaat uitvoeren met invloed op de omgeving, heeft u meestal een omgevingsvergunning nodig. Voor activiteiten met een pand dat op de [monumentenlijst] staat, heeft u bijna altijd een vergunning nodig. Voor sommige activiteiten heeft u geen vergunning nodig of hoeft u alleen maar een melding te doen. Om te controleren wat voor uw activiteiten geldt, kunt u de vergunningscheck doen. Dit duurt een paar minuten.

[[Doe de vergunningscheck](#)]

##### 2. Bekijken van het bestemmingsplan

U kunt een vergunning krijgen als uw activiteiten passen in het bestemmingsplan. Een [overzicht van de bestemmingsplannen] vindt u op de website van Ruimtelijke Plannen.

##### 3. Indienen van de aanvraag

U vraagt de vergunning aan in het gemeentehuis of digitaal via het Omgevingsloket online. Voor een digitale aanvraag heeft u DigiD nodig. Na het indienen van een digitale aanvraag kunt u online volgen hoever de gemeente is met de behandeling.

[[Online aanvragen](#)]

Wanneer u uw aanvraag heeft ingediend, behandelt de gemeente deze op 1 van de 2 volgende manieren:

- Eenvoudige aanvragen behandelen we binnen 8 weken.
- Ingewikkelde aanvragen behandelen we binnen 6 maanden. Deze termijn mogen we 1 keer met 6 weken verlengen.

#### Kosten

U betaalt een vergoeding aan de gemeente voor het behandelen van uw aanvraag voor een omgevingsvergunning. De bedragen van deze vergoeding staan in de [tarieventabel bij de legesverordening]. Voor ingewikkelde aanvragen hangen de kosten af van bepaalde factoren. U krijgt dan achteraf een factuur.

#### Meer informatie

De volgende documenten van de gemeente <Turfbrug> zijn mogelijk interessant voor uw activiteiten:

- <Kaart van Turfbrug met archeologische vindplaatsen (PDF)>
- <Overzicht waardevolle bomen (PDF)>
- <Lijst met gemeentelijke monumenten (PDF)>

#### **Veelgestelde vragen**

- Wat is het bestemmingsplan?

In het bestemmingsplan staat voor iedere plaats in <Turfbrug> wat u daar mag bouwen en hoe u de grond en gebouwen mag gebruiken. Op de pagina [Bestemmingsplan] vindt u meer informatie over het bestemmingsplan.

### 3.3.3 <Parkeervergunning>

<Woont u in een gebied met betaald parkeren? Dan kunt u een parkeervergunning aanvragen voor uw auto, motor of brommobiel. U hoeft dan geen parkeergeld meer te betalen en kunt uw auto de hele dag parkeren.>

<[Maak een afspraak]>

<[Parkeervergunning aanvragen of wijzigen]>

<Een parkeervergunning staat op uw naam en hoort bij uw auto. U betaalt> #per kwartaal#<.>

#### <Voorwaarden>

<Voor het krijgen van een parkeervergunning gelden de volgende voorwaarden:>

- <U staat ingeschreven op het adres waarvoor u de parkeervergunning aanvraagt.>
- <U heeft geen eigen parkeerplaats, zoals een garage of oprit bij uw huis.>
- <Het kentekenbewijs van de auto staat op naam van u, uw werkgever of een leasemaatschappij.>

<Wij bekijken elk jaar of er genoeg plekken zijn.>

#### <Meenemen>

<U vraagt de vergunning aan in het gemeentehuis of online.>

<Bij het indienen van uw aanvraag legt u het volgende over:>

- <Een geldig identiteitsbewijs.>
- <Een kentekenbewijs.>
- <Als u een leaseauto heeft: een werkgeversverklaring.>

#### <Na uw aanvraag>

<U ontvangt binnen 4 weken een bericht van ons.>

#### <Kosten>

<U betaalt de volgende bedragen.>

<{

- <Zone>; <Auto>; #Prijs per kwartaal#
- <A1>; <Eerste auto>; #€ 67,98#
- <A2>; <Eerste auto>; #€ 29,88#
- < >; <Tweede auto>; #€ 59,76#
- <B1>; <Eerste auto>; #€ 23,94#
- < >; <Tweede auto>; #€ 47,86#

>

#### <Doorgeven wijzigingen>

<Wanneer u een parkeervergunning heeft, geeft u sommige wijzigingen aan ons door. Anders is uw vergunning niet meer geldig. Denk hierbij aan de volgende wijzigingen:>



- <U heeft (tijdelijk) een andere auto.>
- <Uw kenteken wijzigt.>
- <U verhuist naar een ander parkeergebied.>
- <U wilt de parkeervergunning opzeggen.>

## 3.4 Bijstand



### 3.4.1 Bijstandsuitkering

Heeft u geen of weinig inkomen? Dan kunt u een bijstandsuitkering aanvragen.

Een bijstandsuitkering kan u tijdelijk helpen als u niet genoeg geld heeft om van te leven. Met een bijstandsuitkering kunt u noodzakelijke kosten betalen zoals huur, eten en drinken.

#### Bijstandsnorm

Een bijstandsuitkering vult uw inkomen aan tot een bepaald niveau: [[de bijstandsnorm](#)]. U vindt hier de bijstandsnormbedragen per 1 #januari 2017#. Dit zijn de netto bedragen per maand.

{

- **Leefsituatie; Bijstandsnorm**
- Alleenstaande en alleenstaande ouder; #€ 933,65#
- Gezin; #€ 1.333,78#
- Gezin met één kostendeler; #€ 1.155,94#

}

Onder inkomen verstaan we het volgende:

- Alle inkomsten uit werk, bedrijf of andere uitkeringen.
- Alimentatie voor u en/of uw kinderen.
- Sommige heffingskortingen van de Belastingdienst.
- Studiefinanciering.

#### Voorwaarden

Op de website van de Rijksoverheid kunt u zien wat de [[voorwaarden voor een bijstandsuitkering](#)] zijn. Bij het bepalen van uw recht op een bijstandsuitkering kijken we naar uw vermogen. Als uw vermogen hoger is dan het [[maximaal toegestaan vermogen](#)], heeft u geen recht op een bijstandsuitkering.

Onder vermogen verstaan we het volgende:

- Spaargeld (ook van uw kinderen).
- Waardevolle spullen (zoals een auto, boot, caravan of huis).
- Erfenissen of geldprijzen.

Als u een eigen huis heeft, gelden [[aanvullende voorwaarden](#)].

<Als u zich niet houdt aan de regels voor het ontvangen van een bijstandsuitkering, dan kunnen wij uw uitkering verlagen of stopzetten. U kunt ook een boete krijgen.>

### **Bijstandsuitkering aanvragen**

Als u pas geleden bent verhuisd naar de gemeente <Turfbrug>, kunt u een uitkering aanvragen wanneer wij uw verhuizing hebben verwerkt in de Basisregistratie Personen (BRP). Dat duurt ongeveer 5 werkdagen.

U kunt een bijstandsuitkering aanvragen in 2 stappen:

#### 1. Aanvragen uitkering

U kunt uw uitkering direct online aanvragen of een afspraak maken in het gemeentehuis. Voor direct online aanvragen heeft u een DigiD en een e-mailadres nodig.

[Uitkering aanvragen] [Maak een afspraak]

U vraagt de uitkering altijd aan samen met uw partner. U bent partners als u op hetzelfde adres woont en samen een huishouden heeft. Dit geldt ook als u familie van elkaar bent, behalve als het gaat om uw ouder of kind.

#### 2. Houden persoonlijk gesprek

U krijgt binnen 2 weken een uitnodiging voor een persoonlijk gesprek in het gemeentehuis van <Turfbrug>. U komt samen met uw partner naar het gesprek. Mogelijk krijgt u ook nog een uitnodiging voor een vervolgspraak.

Naar het persoonlijke gesprek neemt u het volgende van uzelf en van uw huisgenoten mee:

- Een identiteitsbewijs of verblijfsvergunning (geen rijbewijs).
- Het laatste loonstrookje.
- Gegevens over vermogen, zoals spaargeld en waardevolle spullen.
- Gegevens over de woon- en leefsituatie.

U ontvangt binnen 8 weken een bericht van ons. Als u een bijstandsuitkering krijgt, krijgt u deze vanaf de dag dat u de aanvraag heeft gedaan. Als het nodig is, dan kunt u een voorschot krijgen.

Als u dakloos bent, dan gelden andere regels voor het [\[aanvragen van een bijstandsuitkering\]](#).

### **Doorgeven wijzigingen**

Wanneer uw inkomen of persoonlijke situatie verandert, geeft u dit binnen een week door.

### **Meer informatie**

Wij kunnen u meer informatie geven over bijstand. Wij zijn bereikbaar op werkdagen van #09.00 tot 12.00 uur# op <(012) 314 01 80>.

### **Veelgestelde vragen**

- Wat is een kostendeler?

Een kostendeler is een persoon van 21 jaar of ouder die woont in hetzelfde huishouden. U kunt de kosten van het huishouden delen met deze persoon. Daarom krijgt u van de gemeente in die situatie een lagere bijstandsuitkering. Op de website van de Rijksoverheid vindt u [[meer informatie over de kostendeler](#)].

### 3.4.2 Bijzondere bijstand

Heeft u onverwachte hoge kosten en is uw inkomen te laag om deze kosten zelf te kunnen betalen? Dan kunt u bijzondere bijstand aanvragen.

Met bijzondere bijstand kunt u onverwachte hoge kosten betalen, bijvoorbeeld als uw wasmachine stuk gaat of als u ineens een advocaat nodig heeft.

#### Voorwaarden

De hoogte van uw vermogen bepaalt of u [[recht heeft op bijzondere bijstand](#)]. Uw vermogen bestaat uit uw spaargeld en waardevolle spullen. Als uw vermogen hoger is dan het [[maximaal toegestaan vermogen](#)], betaalt u misschien een deel van de kosten zelf of heeft u helemaal geen recht op bijzondere bijstand.

- {
- **Leefsituatie; Maximaal toegestaan vermogen**
  - Gezamenlijke huishouding; #€ 11.880#
  - Alleenstaande ouder; #€ 11.880#
  - Alleenstaande; #€ 5.940#
- }

#### Bijzondere bijstand aanvragen

Vraag bijzondere bijstand op tijd aan. In de volgende situaties bent u op tijd:

- De originele factuur is niet ouder dan 8 weken.
- Bij medische kosten: de factuur is niet ouder dan 12 maanden.
- Bij (maandelijks) terugkerende kosten: u dient de aanvraag in voordat u de kosten maakt. Terugkerende kosten vergoeden we namelijk niet met terugwerkende kracht.

U kunt bijzondere bijstand aanvragen in 2 stappen:

#### 1. Aanvragen bijzondere bijstand

U kunt bijzondere bijstand direct online aanvragen of een afspraak maken in het gemeentehuis. Voor direct online aanvragen heeft u een DigiD en een e-mailadres nodig. Voor het maken van een afspraak in het gemeentehuis gebruikt u de knop 'Maak een afspraak' of belt u met <012 – 3456789>.

[Bijzondere bijstand aanvragen]

[Maak een afspraak]

#### 2. Overleggen in het gemeentehuis

Naar het gemeentehuis neemt u het volgende mee:

- Een geldig identiteitsbewijs.
- Het laatste loon- of uitkeringsstrookje.
- Het laatste bankafschrift.
- Een bewijs van de gemaakte kosten.

Als u eerder bijzondere bijstand heeft aangevraagd, hoeft u alleen een bewijs van de gemaakte kosten mee te nemen.

**Meer informatie**

Op de websites [[Regelhulp](#)] en [[Bereken uw Recht](#)] vindt u meer informatie over bijzondere bijstand. Daar kunt u ook zien waarop u mogelijk nog meer recht heeft.

**Veelgestelde vragen**

- Kan ik ook bijzondere bijstand krijgen voor onverwacht hoge zorgkosten?  
Als uw zorgverzekeraar deze kosten niet vergoedt, kunt u contact met ons opnemen.

### 3.4.3 Hulp bij laag inkomen

Kunt u door een laag inkomen wel wat hulp gebruiken? U kunt hulp krijgen van de gemeente <Turfbrug> en andere organisaties in de stad. Zij helpen u niet alleen met geld, maar ook met gratis advies en activiteiten.

[Minimaregeling aanvragen]

[Maak een afspraak]

#### **Geld lenen**

U kunt geld lenen bij De Kredietbank van de gemeente <Turfbrug>. U betaalt minder rente dan bij een gewone bank. U betaalt de lening wel in <3> jaar terug.

#### **Voedselbank**

Bij de Voedselbank kunt u gratis eten en drinken krijgen, zoals groente, brood en melk. U krijgt iedere week een doos met gezonde, steeds wisselende producten.

#### **<Onderwijs>**

<De gemeente kan u geld lenen om een opleiding te betalen. Soms hoeft u niet de hele lening terug te betalen.>

#### **<Ontspanning>**

<Met de Stadspas krijgen u en uw gezin korting om te kunnen sporten of om te kunnen genieten van culturele activiteiten. Daarnaast geeft het Jeugdsportfonds geld om te sporten.>

#### **<Vervoer>**

<Met een AOW-uitkering en een laag inkomen kunt u een gratis ov-abonnement aanvragen. Ook kunt u reiskostenvergoeding aanvragen voor uw kind of kinderen.>

#### **Wonen**

Wij kunnen u tijdelijk helpen met een woonkostentoeslag als u de huur of hypotheek niet meer kunt betalen.

#### **Ondernemen**

Als ondernemer met financiële problemen kunt u bij ons terecht voor een aanvullende uitkering of een lening voor bedrijfskapitaal.

#### **Kinderen**

U kunt voor uw schoolgaande kinderen een bijdrage krijgen voor schoolkosten en voor culturele en sportieve activiteiten.

#### **<Ouderen>**

<Als u 67 jaar of ouder bent, kunt u een bijdrage krijgen voor het laten leveren van maaltijden of voor deelname aan sociale activiteiten.>

#### **3.4.4 Hulp bij schulden**

Heeft u schulden of problemen met geld? Maak dan een afspraak in het gemeentehuis voor het aanvragen van hulp bij schulden.

[Maak een afspraak]

Misschien kunnen wij u helpen, bijvoorbeeld met het beheren van uw geld of door te praten met bedrijven of instanties die nog geld van u krijgen.

##### **Voorwaarden**

Voor het krijgen van hulp bij schulden gelden de volgende voorwaarden:

- U woont in <Turfbrug>.
- U bent 18 jaar of ouder.
- U komt afspraken na om uw schulden af te lossen.
- U wilt zelf uw situatie aanpakken.
- U geeft de gemeente alle informatie die nodig is om u te kunnen helpen.

##### **Meenemen**

Bij het indienen van uw aanvraag neemt u het volgende mee:

- Een geldig identiteitsbewijs of verblijfsdocument (geen rijbewijs).
- Uw inloggegevens voor DigiD.
- Uw laatste 2 loon- of uitkeringsstrookjes.
- Uw jaaropgave van het afgelopen jaar.
- Een bewijs van de Belastingdienst van uw toeslagen van dit jaar.
- Een bewijs van uw voorlopige teruggaaf van de Belastingdienst van dit jaar.
- Een bewijs van de huur die u betaalt.
- Het polisblad van uw zorgverzekering.
- Een overzicht van uw kosten voor gas, water en licht.

##### **Kosten**

Voor onze hulp hoeft u niet te betalen.

##### **Meer informatie**

Op [[nibud.nl](http://nibud.nl)] of [[zelfjeschuldenregelen.nl](http://zelfjeschuldenregelen.nl)] vindt u meer informatie.



## 3.5 Wmo



### 3.5.1 Algemene informatie over Wmo

Heeft u ondersteuning, zorg of hulp nodig en kunt u die niet krijgen van familie, buren of vrijwilligers? Maak dan een afspraak voor een gesprek met <ons Wmo-loket>. U kunt ook ons Wmo-formulier online invullen en dan nemen wij contact met u op.

[Afspraak maken]

[Wmo-formulier online invullen]

Misschien kunnen wij u helpen. Dit is geregeld in de [\[Wet maatschappelijke ondersteuning\]](#) (Wmo). U kunt vanuit de Wmo het volgende krijgen:

- Hulp om mensen te ontmoeten en/of actiever te worden.
- Ondersteuning voor de mantelzorger.
- Hulp bij uw administratie.
- Hulp in het huishouden.
- Opvang en activiteiten overdag.
- Hulp om uzelf te kunnen verplaatsen. Denk hierbij aan bijvoorbeeld een scootmobiel, driewiel fiets, rolstoel, regiotaxi of ander vervoer.
- Een paar dagen logeren in een verzorgingshuis.
- Aanpassing aan uw huis zodat u zelfstandig kunt blijven wonen in uw eigen huis.
- [\[Beschermd wonen\]](#).

Voor verpleging en verzorging thuis kunt u contact opnemen met uw zorgverzekeraar. Langdurige intensieve zorg in bijvoorbeeld een verzorgingshuis [\[vraagt u aan bij het CIZ\]](#).

#### Wmo aanvragen

U mag iemand meenemen naar het gesprek met <ons Wmo-loket>. Tijdens het gesprek bespreken we welke manieren er zijn om u te helpen. Wij kijken altijd eerst naar uw persoonlijke situatie. U kunt hulp krijgen op de volgende manieren:

- Steun of hulp van mensen om u heen.
- Deelname aan (sport)verenigingen, kerken of vrijetijdsvoorzieningen.
- Speciale Wmo-voorzieningen, zoals hulp in het huishouden of een aanpassing aan uw huis.

Na het gesprek gebeurt het volgende:

1. U ontvangt van ons een verslag van het gesprek.
2. Als u het eens bent met het verslag, gaan we op zoek naar de juiste ondersteuning, zorg of hulp voor u.

3. Binnen 2 weken ontvangt u een brief van ons. Hierin staat wat wij voor u kunnen regelen.

### **Meer informatie**

<Het Wmo-loket> kan u meer informatie geven. U kunt iedere dag van #9.00 tot 17.00# uur langskomen bij <het Wmo-loket> in het gemeentehuis. <Het Wmo-loket> is ook bereikbaar op <(012) 345 67 89> en via <wmo@turfbrug.nl>.

### **Veelgestelde vragen**

- Wat is een mantelzorger?  
Een mantelzorger is iemand die onbetaalde hulp biedt aan een persoon uit de directe sociale omgeving, omdat die persoon hulp nodig heeft vanwege bijvoorbeeld ziekte.
- Wat is de regiotaxi?  
De regiotaxi is een aanvulling op het openbaar vervoer. De taxi haalt u thuis op en brengt u waar u heen wilt. Met een Wmo-regiotaxipas krijgt u korting op de regiotaxi. Op de pagina [Vervoer] vindt u meer informatie over de regiotaxi.

### 3.5.2 Begeleiding bij thuis wonen

Heeft u begeleiding nodig om zelfstandig thuis te blijven wonen of om uw dagelijkse of wekelijkse activiteiten te organiseren? Vraag deze begeleiding dan aan bij <het Wmo-loket>. Wij kunnen u helpen met een persoonlijke begeleider of coach van <ons Wmo-loket>.

#### Begeleiding aanvragen

Voor het aanvragen van begeleiding kunt u iedere dag van #9.00 tot 17.00# uur langskomen bij <het Wmo-loket> in het gemeentehuis. <Het Wmo-loket> is ook bereikbaar op <(012) 345 67 89> en via <wmo@turfbrug.nl>.

#### Kosten

Voor persoonlijke begeleiding betaalt u een kleine vergoeding. Die noemen we eigen bijdrage.

### 3.5.3 Vervoer

Kunt u door bijvoorbeeld een ziekte of handicap niet meer reizen met uw eigen vervoer of het openbaar vervoer en heeft u niemand om op terug te vallen? Maak dan direct online een afspraak met <het Wmo-loket> voor een gesprek over de regiotaxi.

[Maak een Wmo-afspraak]

Misschien kunnen wij u helpen met een Wmo-regiotaxipas. De regiotaxi is een aanvulling op het openbaar vervoer. De taxi haalt u thuis op en brengt u waar u heen wilt. Vaak reist u met andere passagiers. Daarom duurt een rit met de regiotaxi meestal wat langer dan een gewone taxirit.

#### Medisch onderzoek

De behandeling van uw aanvraag hangt af van uw persoonlijke situatie of handicap. Soms is een medisch onderzoek door een arts nodig. De arts kan aanvullende informatie opvragen bij uw specialist en/of huisarts. De arts geeft een advies aan de gemeente en u ontvangt een brief van de gemeente waarin de uitslag staat.

#### Na uw aanvraag

Wanneer u de Wmo-regiotaxipas krijgt thuisgestuurd, ontvangt u ook een informatieboekje. Hierin leest u meer informatie, bijvoorbeeld over hoe de regiotaxi werkt en welke plaatsen tot uw regio horen.

#### Kosten

Op de website van Regiotaxi <Turfbrug> vindt u een overzicht van de [[kosten van de regiotaxi](#)]. Iedereen kan gebruikmaken van de regiotaxi, maar u krijgt alleen korting als u een Wmo-regiotaxipas heeft.

#### Veelgestelde vragen

- Wat doe ik als ik verder wil reizen buiten de regio?  
Als u recht heeft op de Wmo-regiotaxipas, heeft u ook recht op vervoer buiten uw regio. Vervoer buiten uw regio wordt georganiseerd door Valys. Op de [[website van Valys](#)] vindt u meer informatie. Valys brengt u in Nederland naar plaatsen waar u met het openbaar vervoer of de regiotaxi niet kunt komen.

## 3.6 Belastingen



### 3.6.1 Algemene informatie over belastingen

#### Aanslag gemeentelijke belastingen en heffingen

Als eigenaar van een huis, bedrijfspand of stuk grond betaalt u gemeentelijke belastingen en heffingen. Alle gemeentelijke belastingen en heffingen staan samen op één aanslagbiljet. Het gaat dan onder andere om de onroerendezaakbelasting (OZB), afvalstoffenheffing en rioolheffing. Ook de WOZ-waarde staat op het aanslagbiljet. U ontvangt de aanslag ieder jaar in februari.

#### Afvalstoffenheffing

Als gebruiker van een huis betaalt u afvalstoffenheffing voor het inzamelen en verwerken van afval. Alle huishoudens betalen deze heffing.

#### Rioolheffing

Als eigenaar of gebruiker van een huis betaalt u rioolheffing voor het afvoeren van afvalwater naar het riool. Wij gebruiken de inkomsten om de riolering te onderhouden.

#### Onroerendezaakbelasting (OZB)

Als eigenaar van een huis, bedrijfspand of stuk grond betaalt u ieder jaar OZB. Het bedrag aan OZB is een percentage van de WOZ-waarde.

#### <Hondenbelasting>

<Als u een hond heeft, meldt u dit aan ons via [het contactformulier]. U betaalt hondenbelasting. Wij gebruiken dit geld voor het onderhoud van hondenuitlaatplaatsen.>

#### Gemeentelijke belasting kwijtschelden

Als u door een laag inkomen niet genoeg geld heeft om de gemeentelijke belastingen te betalen, dan kunt u de gemeente vragen het bedrag kwijt te schelden. Dat kan direct online. U kunt ook een afspraak maken in het gemeentehuis.

[Kwijtschelding aanvragen]

[Maak een afspraak]

#### Bezwaar tegen gemeentelijke belastingen

Als u het niet eens bent met de aanslag van de gemeentelijke belastingen of als er een fout op het aanslagbiljet staat, dan kunt u bezwaar maken.

[Bezwaar indienen]

### 3.6.2 Waardering Onroerende Zaken (WOZ)

Wilt u weten wat uw huis, gebouw, perceel of grond waard is? Dan kunt u dat bij ons opvragen. Wij bepalen de waarde ieder jaar opnieuw. Deze waarde noemen we de Waardering Onroerende Zaken (WOZ).

De WOZ-waarde bepaalt de hoogte van de onroerendezaakbelasting (OZB) en staat ook op het aanslagbiljet van de gemeente. Dit ontvangt u altijd aan het begin van het jaar.

Wanneer u wilt weten hoe de gemeente de WOZ-waarde bepaalt, kunt u het taxatieverslag opvragen. Dit kan online of telefonisch via <14 013>. In het verslag staan de gegevens van uw huis en de verkoopprijzen van vergelijkbare huizen. Voor het belastingjaar #2017# gaan we uit van de waarde van uw huis op 1 januari #2016#.

[Taxatieverslag aanvragen]

#### Veelgestelde vragen

- Wat doe ik wanneer de WOZ-waarde te hoog is vastgesteld?
  - Wanneer u vindt dat de waarde te hoog is vastgesteld, neemt u contact op met onze taxateur via <(012) 314 06 13>. De taxateur legt graag uit hoe <hij> de WOZ-waarde heeft bepaald. Als blijkt dat de WOZ-waarde niet klopt, dan past <hij> dit voor u aan.

[Maak een terugbelafsprake]

- Wanneer u het na het gesprek met de taxateur nog niet eens bent met de WOZ-waarde, kunt u bezwaar maken.

[Bezwaar indienen]

## 3.7 Bouwen en verbouwen



### 3.7.1 Algemene informatie over bouwen en verbouwen

#### **Asbest verwijderen**

Doe een sloopmelding voor het verwijderen van asbest. Schakel in veel gevallen ook een speciaal bedrijf in.

#### **Bestemmingsplan**

Kijk in het bestemmingsplan om te zien waar u mag bouwen en hoe u de grond en gebouwen mag gebruiken.

#### **Duurzaam bouwen**

U kunt uw nieuwe of bestaande huis milieuvriendelijk en energiezuinig maken.

#### **Nieuwbouw**

Kijk bij de informatie over nieuwbouw om op de hoogte te zijn van nieuwbouwprojecten in <Turfbrug>.

#### **Rioolaansluiting**

Vergeet bij nieuwbouw niet om te zorgen voor een aansluiting van het huis op het riool. De gemeente is verantwoordelijk voor het inzamelen en afvoeren van afval- en hemelwater in <Turfbrug>.

#### **Slopen**

Als u wilt gaan slopen, bekijkt u of u dit vooraf moet melden.

#### **Welstand**

Houd bij bouwen of verbouwen rekening met de eisen voor welstand. Daarmee bedoelen we onder andere het uiterlijk van het gebouw, de kwaliteit van het ontwerp en het materiaal dat u gebruikt.

### 3.7.2 Asbest verwijderen

Wilt u asbest verwijderen? Doe daarvoor altijd een sloopmelding. U bent meestal verplicht ook een speciaal bedrijf in te schakelen.

[\[Sloopmelding doen\]](#)

#### Voorwaarden

Materialen met asbest hoeft u niet altijd te verwijderen. Als het asbest vast zit en er niets mee gebeurt, dan hoeft u dit niet. Maar als de vezels snel vrij kunnen komen, dan moet dit wel.

U mag asbest niet zelf verwijderen als het gaat om meer dan 35m<sup>2</sup> of om losse buizen of vastgelijmde vloerbedekking. Schakel dan een speciaal bedrijf in.

U mag asbest zelf verwijderen als het gaat om minder dan 35 m<sup>2</sup> aan platen of niet-gelijmde vloerbedekking. Voor u geldt dan het volgende:

- Doe een sloopmelding via [\[Omgevingsloket online\]](#).
- Begin pas met slopen wanneer u toestemming van ons heeft.
- Beschadig het asbesthoudende materiaal niet, breek het niet door en boor er niet in. Hierdoor kunnen gevaarlijke asbestvezels vrijkomen.
- Spuit het asbesthoudende materiaal nat en draag beschermende kleding.
- Verpak het asbest zorgvuldig als u het bij de Milieustraat inlevert. Koop hiervoor speciale asbestzakken. Sluit de verpakking luchtdicht af met sterke tape.

#### Meer informatie

Op de website van de Rijksoverheid en bij [\[Milieu Centraal\]](#) vindt u meer informatie over [\[asbest en asbest verwijderen\]](#).

#### Veelgestelde vragen

- Wat is asbest?

Asbest is de naam van een verzameling mineralen met een vezelstructuur die zijn gevormd in de natuur. Asbest heeft lang bekend gestaan om een aantal goede eigenschappen: het is sterk en kan goed tegen slijtage en hoge temperaturen. In het verleden zijn asbesthoudende materialen veel gebruikt, bijvoorbeeld in gebouwen en huizen. Later werd algemeen bekend dat asbest grote risico's voor de gezondheid met zich kan meebrengen.



### 3.7.3 Nieuwbouw

Wilt u op de hoogte zijn van nieuwbouw in <Turfbrug>? Houd dan het aanbod van nieuwbouwhuizen of bouwkavels in de gaten.

In <Turfbrug> bouwen we veel nieuwe huizen. Er komen huizen bij in bestaande wijken en we bouwen nieuwe woonwijken.

#### Nieuwbouwhuizen

Wanneer u een nieuwbouwhuis zoekt, kunt u gebruikmaken van het [overzicht van de nieuwbouwprojecten] op <Turfbrug Verkoopt>. Nieuwbouwhuizen zijn er in alle prijsklassen en het aanbod van nieuwbouw is divers. In het overzicht staan onder andere startershuizen, 2-onder-1-kaphuizen, vrijstaande huizen en villa's.

#### Bouwkavels

Wanneer u een huis wilt bouwen, dan kunt u op zoek gaan naar een bouwkavel. In onze gemeente zijn verschillende [bouwkavels te koop]. Als u zelf een huis bouwt, kunt u zelf bijvoorbeeld de bouwstijl, de grootte en indeling van uw huis bepalen en er zo echt iets bijzonders van maken.

## 3.8 Verhuizen



Verhuist u naar een huis in de gemeente <Turfbrug>? Geef uw verhuizing dan direct online aan ons door of maak een afspraak in het gemeentehuis.

[Verhuizing online doorgeven]      [Maak een afspraak]

### Voorwaarden

U kunt uw eigen verhuizing doorgeven als u 16 jaar of ouder bent.

U kunt de verhuizing van iemand anders doorgeven, als het gaat om:

- De echtgenoot of geregistreerde partner met wie u samen verhuist.
- Een minderjarig kind, als u de ouder, voogd of verzorger bent.
- Uw meerderjarige kind, als hij of zij meeverhuist.
- Uw ouder, als hij of zij meeverhuist.
- Iemand die onder curatele staat, als u curator bent.

### Let op!

U kunt geen verhuizing doorgeven van bijvoorbeeld een vriend of vriendin met wie u samenwoont zonder geregistreerd partnerschap. Dat kan alleen deze persoon zelf doorgeven.

U kunt uw verhuizing doorgeven vanaf 4 weken voor de verhuizing tot 5 dagen erna. Wanneer u de verhuizing later doorgeeft, is de datum waarop u de verhuizing doorgeeft uw officiële verhuisdatum.

### Meenemen

Bij het doorgeven van uw verhuizing neemt u het volgende mee:

- Een geldig identiteitsbewijs.
- Een koopovereenkomst of huurcontract voor uw nieuwe adres.

### Veelgestelde vragen

- Wat doe ik als ik verhuis naar een andere gemeente?

U geeft uw verhuizing door aan de gemeente waar u naartoe verhuist. U hoeft zich niet uit te schrijven bij de gemeente <Turfbrug>. Dat regelen wij voor u.

- Wat doe ik als ik verhuis naar het buitenland?

Op de [[website van de Rijksoverheid](#)] vindt u meer informatie over verhuizen naar het buitenland.

### 3.9 Bestemmingsplan



Wilt u bouwen, verbouwen of een huis kopen? Kijk dan eerst in het bestemmingsplan.

In het bestemmingsplan staat voor iedere plaats in <Turfbrug> wat u daar mag bouwen en hoe u de grond en gebouwen mag gebruiken. Hierdoor is bijvoorbeeld duidelijk waar woonhuizen en waar bedrijven mogen staan en of u een bepaald gebied mag gebruiken voor wonen, industrie of landbouw.

Het bestemmingsplan bestaat uit de volgende onderdelen:

- Kaart
- Regels voor bebouwing en gebruik
- Uitleg over wat wel en niet mag

U kunt het bestemmingsplan bekijken op [[www.ruimtelijkeplannen.nl](http://www.ruimtelijkeplannen.nl)].

## 3.10 Melding openbare ruimte



Is er iets kapot in uw straat of heeft u ergens overlast van? Meld dit dan direct online of bel ons tijdens kantooruren op <(012) 345 67 89>, zodat wij actie kunnen ondernemen.

[Direct online melding doen]

<U kunt ook een melding doen via de MijnGemeente app. U kunt de app downloaden in de Appstore of Playstore op uw telefoon of tablet.>

### **Bij spoed buiten kantooruren**

Bel bij spoed buiten kantooruren de politie op 0900 8844.

### **Mogelijkheden om te melden**

U kunt het volgende melden:

- Kapotte straatverlichting of verkeerslichten
- Kapot wegdek of losliggende stoeptegels
- Zwerfvuil
- Kapotte verkeersborden en -palen
- Omgewaaide bomen
- Overlast van ongedierte
- Problemen met de riolering
- Parkeeroverlast

### **Na uw melding**

Meestal lossen we uw melding binnen 10 dagen op. Als we uw melding niet binnen 10 dagen kunnen oplossen, dan laten we dat aan u weten.

### **Gevonden voorwerpen**

Als u een verloren voorwerp vindt, kunt u dat aan ons melden. U kunt het bij ons afgeven of zelf bewaren. Geef paspoorten, identiteitskaarten en rijbewijzen altijd bij ons af.

[Melden gevonden voorwerp]

### **Veelgestelde vragen**

- Wat doe ik als ik een voorwerp ben verloren?

U kunt aan ons melden dat u een voorwerp bent verloren. Als uw voorwerp is gevonden, nemen wij contact met u op. Wanneer u denkt dat uw voorwerp is gestolen, doet u ook aangifte bij de politie.

[Melden verloren voorwerp]

## 3.11 Trouwen



Wilt u trouwen in <Turfbrug> of zich als partners laten registreren? Dan regelt u dit vooraf met de gemeente. Wij helpen u graag om er een onvergetelijke dag van te maken.

### Huwelijk of partnerschap aangeven

U meldt uw huwelijk of geregistreerd partnerschap aan bij de gemeente en geeft daarbij alle gegevens door van uzelf, uw partner en uw getuigen. Dat kan tot 2 weken voor de trouw- of registratiedatum. U kunt dit online doen of in het gemeentehuis.

[Direct online regelen]    [Maak een afspraak]

Bij het aanmelden van uw huwelijk of geregistreerd partnerschap neemt u het volgende mee:

- Een geldig [[identiteitsbewijs](#)] van u en uw partner.
- Een kopie van het identiteitsbewijs van uw getuigen.

Wanneer u uit het buitenland komt, hebben wij extra informatie nodig. U kunt ons hierover bellen op <(012) 345 67 89>.

Bij het aanmelden van uw huwelijk of geregistreerd partnerschap maakt u een aantal keuzes die u doorgeeft aan de gemeente. Het gaat hierbij in ieder geval om de ceremonie en de locatie. Afhankelijk van uw wensen en onze mogelijkheden, doen wij een gerichte prijsopgave.

### Ceremonie

De ceremonie is het officiële deel van uw huwelijk of geregistreerd partnerschap. U kunt kiezen uit:

- Geen ceremonie (gratis).
- Eenvoudige ceremonie (#€ 180#).
- Uitgebreide ceremonie (#€ 750#).

Als u kiest voor een uitgebreide ceremonie, dan kunt u kiezen wie de ceremonie leidt. U heeft de volgende keuzes:

- Trouwambtenaar van de gemeente. Onze trouwambtenaar neemt een paar weken voor de trouw- of registratiedatum contact met u op, met de bedoeling om kennis te maken. Wanneer u een voorkeur heeft voor een trouwambtenaar, geeft u dit aan ons door.
- Familielid of kennis. Wanneer u wilt dat een familielid of kennis uw 'eigen trouwambtenaar' wordt, neemt u contact met ons op.

### Trouwlocatie

U kunt in <Turfbrug> op verschillende plekken trouwen of een geregistreerd partnerschap aangaan. U kunt zelf [kiezen]:

- Officiële trouwlocatie.
- Niet-officiële trouwlocatie. Wanneer u niet kiest voor een officiële trouwlocatie, vraagt u de trouwlocatie telefonisch of via het [contactformulier] aan bij de gemeente. Hieraan kunnen kosten zijn verbonden.

#### **Meer informatie**

Op de website van de Rijksoverheid vindt u meer informatie over [\[trouwen, samenlevingscontract en geregistreerd partnerschap\]](#).

#### **Veelgestelde vragen**

- Wat doe ik wanneer ik wil trouwen of een geregistreerd partnerschap wil aangaan in een andere gemeente?

U regelt dat met de gemeente waarin u gaat trouwen of een geregistreerd partnerschap aangaat.

## 3.12 Sport



### 3.12.1 Algemene informatie over sport

Wilt u een sportlocatie huren? Regel dit dan direct online.

[Direct reserveren]

In <Turfbrug> liggen verschillende sporthallen, gymzalen, sportvelden en zwembaden. Vooral sportverenigingen en scholen maken hier gebruik van, maar ook u kunt ze gebruiken.

#### **Sportlocaties**

Op de volgende pagina's vindt u meer informatie over sportlocaties:

- [Sporthallen]
- [Sportparken]
- [Sportverenigingen]
- [Gymzalen]

#### **Sportactiviteiten**

Op de volgende pagina's vindt u meer informatie over sportactiviteiten:

- [Sporten voor jongeren en kinderen]
- [Sporten voor volwassenen en ouderen]
- [Sporten voor vrouwen]
- [Aangepast sporten]



### 3.12.2 Zwembaden

In <Turfbrug> liggen <3> zwembaden. U kunt hier terecht voor zwemlessen en recreatief zwemmen. Het buitenzwembad is alleen in de zomer open.

Op de volgende pagina's vindt u meer informatie over zwembaden:

- <[Buitenzwembad Under the bridge]>
- <[Binnenzwembad 't Ezelsbruggetje]>
- <[Zwemparadijs Surf 'n Turf]>

## 3.13 Evenementen



Wilt u een evenement organiseren? Meestal bent u verplicht dit te melden, maar soms bent u verplicht om een vergunning aan te vragen. Dit kunt u online nagaan met de vergunningscheck. U kunt een melding direct online indienen.

[Doe de vergunningscheck]

[Evenement melden]

### Voorwaarden

U hoeft geen melding of vergunningaanvraag in te dienen voor het organiseren van een besloten evenement, zoals een huwelijks- of verjaardagsfeest op eigen terrein. Uw evenement staat dan namelijk niet open voor publiek.

### Evenementenkalender

Wanneer u wilt dat uw evenement op de evenementenkalender komt, stuurt u hierover een e-mail naar <[evenementen@turfbrug.nl]>. U kunt uw evenement ook zelf toevoegen aan de kalender.

### Meer informatie

Op de volgende pagina's vindt u meer informatie over evenementen:

- <[www.turfbrug-cultuurturf.nl]>
- <[www.markt-turfbrug.nl]>
- <[www.bezoekturfbrug.nl]>

### Veelgestelde vragen

- Waar kan ik zien welke evenementen op de agenda staan?

In onze [evenementenkalender] ziet u welke verschillende activiteiten en evenementen plaatsvinden in <Turfbrug>.

## 3.14 Recreatie



Bent u benieuwd naar de mogelijkheden om te recreëren of te genieten van cultuur in <Turfbrug>? Bekijk dan eens wat u allemaal kunt doen in de gemeente.

<Turfbrug> heeft veel te bieden op het gebied van recreatie en cultuur. Zo kunt u in en rondom onze gemeente prachtig wandelen en fietsen. Ook heeft <Turfbrug> een aantal leuke bezienswaardigheden.

### **Wandelen en fietsen**

Op de volgende websites vindt u wandel- en fietsroutes:

- [[Fiets eropuit](#)]
- [[Fietsplatform](#)]
- [[Wandelnet](#)]

### **Kunst en cultuur**

Wanneer u op zoek bent naar een culturele activiteit, kunt u een bezoek brengen aan <[museum De Turfman]>. Wanneer u een ontspannen avondje uit wilt, gaat u naar <[bioscoop De Bruggenbouwer]>.

### **VVV**

Op de [[website van de VVV](#)] vindt u meer informatie over kunst, cultuur en activiteiten in en rondom <Turfbrug>.

## 3.15 Afspraak



Gaat u naar het gemeentehuis omdat u iets van de gemeente nodig heeft of iets met de gemeente wilt regelen? Maak eerst een afspraak door hieronder uw gegevens in te vullen. U hoeft dan ter plekke niet te wachten.

### **Waarvoor?**

\*Waarvoor maakt u een afspraak?\*

### **Waar?**

\*Waar wilt u een afspraak?\*

### **Wanneer?**

\*Op welke datum wilt u een afspraak?\*

### **Hoe laat?**

\*Op welk tijdstip wilt u een afspraak?\*

### **Wie bent u?**

Naam \*Wat is uw naam?\*

Geboortedatum \*Wat is uw geboortedatum?\*

Telefoonnummer \*Wat is uw telefoonnummer?\*

E-mailadres \*Wat is uw e-mailadres?\*

Wanneer u uw afspraak heeft gemaakt, krijgt u hiervan direct een e-mail met een bevestiging.

### 3.16 Vervallen

## 3.17 Wegwerkzaamheden



Wilt u weten waar op dit moment aan de weg wordt gewerkt? Kijk dan op de [[website van Andes](#)].

Op de website van Andes vindt u een overzicht van alle wegwerkzaamheden en omleidingsroutes. Deze informatie staat ook in het navigatiesysteem van TomTom en de ANWB.

### Wegwerkzaamheden op de kaart

U kunt de wegwerkzaamheden in de gemeente <Turfbrug> bekijken op de kaart.

[KAART MET WERKZAAMHEDEN]

### Actuele wegwerkzaamheden

Hieronder vindt u de meest actuele werkzaamheden.

```
{  
  ▪ #Brugstraat#;  
  ▪ #Wanneer#; #1 juni t/m 5 juli#  
  ▪ #Hinder#; #Riolering- en bestratingswerkzaamheden. U wordt omgeleid met borden.#  
}
```

```
{  
  ▪ #Turfseweg#;  
  ▪ #Wanneer#; #20 juli t/m 5 augustus#  
  ▪ #Hinder#; #Aanleggen rotonde. U wordt omgeleid met borden.#  
}
```

## 3.18 Winkelen



### 3.18.1 Algemene informatie over winkelen

In <Turfbrug> heeft u verschillende mogelijkheden om te winkelen. <We hebben meerdere winkelcentra en weekmarkten.> De meeste winkels zijn geopend van maandag tot en met vrijdag van 9.00 tot 18.00 uur en op zaterdag van 9.00 tot 17.00 uur.

#### **Stadscentrum**

<In het centrum kunt u winkelen in het grote winkelgebied. Hier vindt u zowel de grote warenhuizen als lokale ondernemers.>

#### **Andere winkelcentra**

<Buiten het centrum kunt u winkelen in 2 overdekte winkelcentra: winkelcentrum de Oostelijke Turf en winkelcentrum de Westelijke Turf.>

#### **<Koopavond>**

<Op donderdagavond kunt u winkelen, want dan is het koopavond in Turfbrug. Op koopavond zijn veel winkels open tot 21.00 uur. Rondom Sinterklaas en Kerstmis zijn er meestal extra koopavonden.>

#### **<Koopzondag>**

<In de gemeente Turfbrug is het iedere zondag koopzondag.>

#### **Weekmarkten**

<U kunt winkelen op verschillende weekmarkten in Turfbrug.> Op de pagina [Markten] leest u er meer over.

### 3.18.2 Markten

Bent u benieuwd naar de <verschillende weekmarkten> die <Turfbrug> heeft? Bekijk dan het overzicht hieronder.

- {
- **Plaats; Dag; Tijd**
- #Grote Markt#; #Woensdag#; #8.00 – 12.30 uur#
- #Brugplaats#; #Donderdag#; #8.00 – 12.30 uur#
- #Turfmarkt#; #Vrijdag#; #13.00 – 16.30 uur#
- }

#### **Marktvergunning aanvragen**

Wanneer u een plaats wilt op de markt, heeft u een marktvergunning nodig. Die kunt u direct online aanvragen.

[Marktvergunning aanvragen]

Als er te veel aanmeldingen zijn voor een plaats op de markt, dan <loten wij>.

#### **Meer informatie**

Marktmeester #Teun van de Brug# kan u meer informatie geven over bijvoorbeeld de marktvergunning, tarieven en kraamuur. #Hij# is bereikbaar op #06 11 22 33 44#.



### 3.18.3 Ontheffing winkeltijden

Wilt u uw winkel openen buiten de normaal toegestane openingstijden? Dan vraagt u direct online een ontheffing aan.

[Ontheffing aanvragen]

U doet uw aanvraag voor een ontheffing minimaal 4 weken voordat u de ontheffing nodig heeft.

In <Turfbrug> mogen winkels <iedere dag> van 6.00 tot 22.00 uur open zijn. Op de volgende dagen zijn zij verplicht gesloten:

- Nieuwjaarsdag
- 4 mei na 19.00 uur (dodenherdenking)
- 24 december na 19.00 uur (Kerstavond)
- Eerste Kerstdag

#### Voorwaarden

U kunt een ontheffing aanvragen voor het openen van uw winkel op een tijd die normaal niet is toegestaan. Denk hierbij aan het openen van uw winkel voor 6.00 uur, na 22.00 uur of op een dag waarop winkels verplicht zijn gesloten.

U kunt alleen een ontheffing krijgen als er sprake is van een bijzondere gelegenheid. Een ontheffing is altijd tijdelijk.

#### Kosten

De aanvraag kost #€ 150#. Dit geldt ook als u geen ontheffing krijgt.

## 3.19 Subsidies



Wilt u subsidie aanvragen bij gemeente <Turfbrug>? Bekijk welke subsidies er mogelijk zijn.

### <Cultuursubsidie>

<U kunt subsidie aanvragen voor cultuurprojecten. Per project kunt u van de gemeente een eenmalige subsidie van maximaal € 5.000 ontvangen.>

### Subsidie voor stichtingen en verenigingen

Als de projecten van uw stichting of vereniging op een positieve manier meehelpen aan de ontwikkeling van de gemeente <Turfbrug>, dan kunt u hiervoor subsidie aanvragen.

### <Subsidie voor professionele instellingen>

<Met de meeste professionele instellingen in Turfbrug zijn aparte beleidsregels vastgesteld voor het aanvragen van subsidie.>

### Energiebesparende maatregelen

Via het Nationaal Warmtefonds kunt u een Energiebespaarlening aanvragen om energie te besparen of zelf op te wekken. Op de website van RVO vindt u [[meer informatie over de Energiebespaarlening](#)].

### <Herstel verkeerd aangesloten riolering>

<U kunt subsidie aanvragen voor het herstel van een verkeerd of onhandig aangesloten riool.>

### Veelgestelde vragen

- Wat wordt met subsidie bedoeld?  
Subsidie is een tijdelijke bijdrage van de overheid om een activiteit te starten van algemeen belang. Sommige activiteiten zijn zonder subsidie niet mogelijk of worden onbetaalbaar voor gebruikers.

## 3.20 Wijk en buurt



Wilt u meer weten over uw buurt of dorp en hun geschiedenis? Lees dan hieronder verder.

<De gemeente Turfbrug is ontstaan in 2003 en bestaat uit de dorpen Turfland, Brugwaard en Turfbrug.> Er zijn veel statistische gegevens over onze mooie gemeente.

### <Wijk- en buurtmonitor>

<Wanneer u op de hoogte wilt zijn van de actuele situatie en ontwikkeling van de wijken in de gemeente, kunt u de [wijk- en buurtmonitor] bekijken. De gemeente maakt deze monitor ieder jaar. U kunt hierin bijvoorbeeld terugvinden wat de gemiddelde leeftijd is in uw buurt.>

### <Buurtpanels>

<Wanneer u wilt weten wat de inwoners van de gemeente vinden van verschillende onderwerpen, kunt u de [website van de gemeente Turfbrug] bekijken. Hierop staan de uitkomsten van korte vragenlijsten die ongeveer 500 inwoners uit een aantal online buurtpanels regelmatig ontvangen.>

### Geschiedenis

<De gemeente Turfbrug is een jonge gemeente. De verschillende dorpen zijn wel wat ouder. De naam van de gemeente is een samenvoeging van de namen van de dorpen waaruit de gemeente bestaat: Turfland, Brugwaard en Turfbrug. In deze omgeving werd vroeger veel turf gestoken. Door dit te gebruiken in de namen van onze dorpen en gemeente, tonen we respect voor de geschiedenis van deze regio en onze voorouders.>

## 3.21 Parkeren



Wilt u parkeren in de gemeente <Turfbrug>? Lees dan hieronder welke mogelijkheden u heeft.

### <Transferium>

<Als u wilt parkeren op een bewaakte parkeerplaats aan de rand van de stad, parkeer dan voor> #€ 4 per dag# <op een transferium. U neemt gratis de pendelbus of leenfiets naar de stad.>

<[Vind hier uw transferium]>

### <Parkeergarages>

<U kunt betaald parkeren in 1 van de 7 parkeergarages in het centrum van Turfbrug.>

<[Vind hier uw parkeergarage]>

### <Op straat parkeren>

<Parkeer voor> #€ 2 tot € 4 per uur# <in de vakken op straat en gebruik de parkeermeter of een parkeerapp om te betalen.>

### **Parkeren voor gehandicapten**

U kunt overal in <Turfbrug> parkeerplaatsen voor gehandicapten vinden.

[Vind hier uw gehandicaptenparkeerplaats]

### **Parkeren voor elektrische auto's**

U kunt overal in <Turfbrug> oplaadplaatsen voor elektrische auto's vinden.

[\[Vind hier uw oplaadplek\]](#)

### <Parkeervergunning>

<Als u woont in een wijk met betaald parkeren, kunt u een parkeervergunning aanvragen.>

<[Parkeervergunning aanvragen]>

### <Parkeren voor bezoek>

<Als u een parkeervergunning heeft en bezoek ontvangt, regel dan direct online dat uw bezoek gratis mag parkeren.>

<[Direct online regelen]>

**Fietsenstallingen**

Stal gratis uw fiets in 1 van de bewaakte fietsenstallingen in <Turfbrug>.

[Vind hier uw fietsenstalling]

## 3.22 Bouwkavels



Bent u op zoek naar een stuk grond voor bijvoorbeeld het bouwen van uw eigen huis of bedrijf? Bekijk dan welke verschillende stukken grond in de gemeente <Turfbrug> te koop staan.

Stukken grond noemen wij bouwkavels. Op de volgende pagina's vindt u meer informatie over bouwkavels die in de gemeente <Turfbrug> te koop staan:

- [Bouwkavels voor huizen]
- [Bouwkavels voor bedrijven]
- [Ander aanbod]

De verkoop van bouwkavels kan per plek of project verschillen.

### **Meer informatie**

Via <[[bouwkavel@turfbrug.nl](mailto:bouwkavel@turfbrug.nl)]> kunt u informeren naar de mogelijkheden.

### **Veelgestelde vragen**

- Waarop moet ik letten bij het bouwen?  
Kijk bij het bouwen naar mogelijkheden om uw eigen energie op te wekken, regenwater op te vangen of te zorgen voor een groen dak. Hierdoor bouwt u duurzaam voor de toekomst.

## 3.23 VOG



Heeft u een Verklaring Omtrent het Gedrag (VOG) nodig? U vraagt een VOG aan bij de gemeente, als de organisatie die de VOG van u nodig heeft de aanvraag niet online voor u klaarzet. U kunt dan een afspraak maken in het gemeentehuis om uw aanvraag in te dienen. Als de organisatie de aanvraag wél online klaarzet, dient u uw aanvraag online in.

[Maak een afspraak]

[Online aanvragen]

### **Wat is een VOG?**

Een VOG is een bewijs van goed gedrag. Uit de VOG blijkt dat uw verleden geen bezwaar vormt voor het vervullen van een speciale taak of functie. Bij de beoordeling van een aanvraag wordt gecontroleerd of u strafbare feiten op uw naam heeft staan die een risico vormen voor de taak of functie waarvoor u de VOG aanvraagt.

Werkgevers of andere organisaties kunnen u vragen om een VOG, bijvoorbeeld als u gaat werken met kinderen, kwetsbare personen of vertrouwelijke gegevens. Ook heeft u een VOG nodig als u een visum aanvraagt, gaat verhuizen naar het buitenland of lid wilt worden van een schietvereniging.

### **Wie dient de aanvraag in?**

In de volgende situaties hoeft u de aanvraag niet zelf te doen:

- U kunt zelf niet naar de gemeente komen. Dan mag iemand anders de VOG voor u aanvragen. Machtig deze persoon hiervoor met het [machtigingsformulier].
- U werkt als vrijwilliger voor de organisatie die de VOG van u nodig heeft. Deze organisatie kan de VOG meestal gratis online voor u aanvragen.

### **Meenemen**

Bij het indienen van uw aanvraag neemt u het volgende mee:

- Een volledig ingevuld [[aanvraagformulier VOG](#)]. Dit formulier krijgt u meestal van de organisatie die de VOG van u nodig heeft.
- Een geldig identiteitsbewijs, zoals uw paspoort of rijbewijs.
- Geld of een bankpas. U betaalt direct bij de aanvraag.

### **Na uw aanvraag**

1 tot 4 weken na de aanvraag krijgt u de VOG of de afwijzing per post thuisgestuurd.

### **Kosten**

U betaalt de volgende bedragen:

- Wanneer u de VOG zelf aanvraagt bij de gemeente of iemand anders hiervoor machtigt, betaalt u € 41,35.
- Wanneer u werkt als vrijwilliger voor de organisatie die de VOG van u nodig heeft, kan deze organisatie de VOG meestal gratis online voor u aanvragen.

### **Meer informatie**

Op de [[website van Justis](#)] vindt u meer informatie over de VOG.

### **Veelgestelde vragen**

- Kan ik de aanvraag ook op een andere manier doen?  
Dat hangt af van de organisatie die de VOG van u nodig heeft. Deze organisatie bepaalt hoe u de aanvraag indient. Als de organisatie de aanvraag online voor u klaarzet, verloopt de aanvraag via Justis. U doet dan een digitale aanvraag en de kosten hiervan bedragen € 33,85.



### 3.24 Algemene Plaatselijke Verordening



Wilt u weten welke regels in de gemeente <Turfbrug> gelden op het gebied van openbare orde en veiligheid? Kijk hiervoor in de Algemene Plaatselijke Verordening (APV).

In de Algemene Plaatselijke Verordening (APV) staan regels die voor iedereen in <Turfbrug> gelden. Deze regels zorgen ervoor dat <Turfbrug> netjes en leefbaar blijft. Het gaat bijvoorbeeld om regels voor het houden van evenementen, voor het plaatsen van objecten op straat of voor het aanleggen van een uitrit. Ook staan er regels in die overlast tegengaan, bijvoorbeeld overlast door geluid.

U vindt de APV van <Turfbrug> op [\[Overheid.nl\]](#).

## 3.25 Bekendmakingen



Wilt u op de hoogte zijn van de bekendmakingen en de bestemmingsplannen van de gemeente <Turfbrug>? Lees dan hieronder verder.

Bekendmakingen gaan over bijvoorbeeld verordeningen, bestemmingsplannen, omgevingsvergunningen en verkeersbesluiten.

### **Overheid.nl**

Op [[Overheid.nl](#)] vindt u alle bekendmakingen.

### **Ruimtelijkeplannen.nl**

Op [[Ruimtelijkeplannen.nl](#)] vindt u alle bestemmingsplannen van de gemeente <Turfbrug>.

### **Veelgestelde vragen**

- Kan ik automatisch meldingen ontvangen over interessante bekendmakingen?  
Ja, dat kan. Wanneer u bekendmakingen over uw buurt wilt ontvangen, kunt u dat regelen op de volgende manieren:
  - Wanneer u bekendmakingen over uw buurt via e-mail wilt ontvangen, kunt u zich aanmelden bij de [[e-mailservice van Overheid.nl](#)]. Dan krijgt u onder meer berichten over ruimtelijke plannen, verordeningen, omgevingsvergunningen en verkeersbesluiten in uw buurt.
  - <Wanneer u bekendmakingen over uw buurt via een app wilt ontvangen, kunt u de gratis app OmgevingsAlert downloaden in de App Store of de Google Play Store. U vindt de app als u zoekt naar "Turfbrug OmgevingsAlert". De app laat u onder andere zien welke aanvragen in uw buurt zijn gedaan voor verkeersbesluiten en omgevingsvergunningen voor bijvoorbeeld dakkapellen, kapvergunningen of schuttingen.>

## 3.26 Onderwijs



Wilt u meer weten over het onderwijs in de gemeente <Turfbrug>? Lees dan hieronder verder.

Alle kinderen in Nederland hebben recht op onderwijs. Zij moeten zich kunnen voorbereiden op hun toekomst in de maatschappij en op de arbeidsmarkt.

### **Aanbod van scholen**

U en uw kind kunnen in de gemeente <Turfbrug> kiezen uit verschillende scholen. Op de website van de [\[Onderwijsinspectie\]](#) leest u alle informatie over het onderwijs en scholen in de gemeente <Turfbrug>.

<Onder de scholen in de gemeente Turfbrug zitten ook [2 Brede Scholen]. Op dit soort scholen zijn voorzieningen aanwezig op het gebied van welzijn, onderwijs en zorg voor kinderen en hun ouders. Denk hierbij aan bijvoorbeeld kinderopvang, sportfaciliteiten of een bibliotheek.>

### **Schoolvakanties**

De Rijksoverheid bepaalt per regio wanneer het zomervakantie, kerstvakantie en meivakantie is. Voor de overige schoolvakanties gelden adviesdata. Scholen mogen voor deze overige vakanties andere data kiezen. Informeer bij uw school voor de definitieve data.

### **Leerplicht en kwalificatieplicht**

Jongeren van 5 tot 18 jaar zijn verplicht om onderwijs te volgen totdat ze een startkwalificatie hebben. De leerplicht geldt tot en met het einde van het schooljaar waarin de jongere 16 jaar wordt. Daarna volgt de kwalificatieplicht, die geldt tot de dag dat de jongere een startkwalificatie heeft gehaald of 18 jaar wordt.

### **Meer informatie**

Op de website van de Rijksoverheid vindt u onder andere meer informatie over:

- [\[Basisonderwijs\]](#)
- [\[Voortgezet onderwijs\]](#)
- [\[Schoolvakanties\]](#)
- [\[Eindexamens\]](#)
- [\[Leerplicht\]](#)

## 3.27 Burgerlijke stand



Heeft u een afschrift of uittreksel van een akte uit de burgerlijke stand nodig? U vraagt dit afschrift of uittreksel aan bij de gemeente die de akte heeft opgemaakt.

[Akte aanvragen]

[Maak een afspraak]

De burgerlijke stand maakt aktes op van belangrijke gebeurtenissen in uw leven, zoals geboorte, huwelijk en overlijden. U kunt een afschrift of uittreksel van deze aktes aanvragen bij de burgerlijke stand van de gemeente waar deze belangrijke gebeurtenissen hebben plaatsgevonden. U vraagt bijvoorbeeld een geboorteakte aan in de gemeente waar u bent geboren.

U kunt de volgende aktes aanvragen:

- Geboorteakte
- Attestatie de vita
- Huwelijksakte
- Partnerschapsakte
- Echtscheidingsakte
- Akte beëindiging partnerschap
- Overlijdensakte

### Akte aanvragen

Bij het indienen van uw aanvraag neemt u het volgende mee:

- Een geldig identiteitsbewijs, zoals uw paspoort of rijbewijs.
- Geld of een bankpas. U betaalt direct bij de aanvraag.

Als u een akte aanvraagt voor iemand anders, dan heeft u ook een machtiging en een kopie van het identiteitsbewijs van deze persoon nodig. De persoon voor wie u de akte aanvraagt, vult het [machtigingsformulier] in en ondertekent dit.

Een attestatie de vita kunt u alleen persoonlijk aanvragen. Kom hiervoor naar het gemeentehuis.

U krijgt een afschrift of uittreksel van de akte. De originele akte blijft namelijk altijd in het bezit van de gemeente die de akte heeft opgemaakt.

### Kosten

Een afschrift of uittreksel uit de burgerlijke stand kost #€ 12,90#.

**Meer informatie**

Op de [[website van de Rijksoverheid](#)] vindt u meer informatie over de geboorteakte.

**Veelgestelde vragen**

- Wat is een attestatie de vita?

Een attestatie de vita is een meertalig uittreksel waarop staat vermeld dat u in leven bent. Een attestatie de vita kunt u nodig hebben voor buitenlandse organisaties. Voor organisaties in Nederland is een bewijs van in leven zijn meestal voldoende.

- Wat is een bewijs van in leven zijn?

Een bewijs van in leven zijn is een uittreksel uit de Basisregistratie Personen (BRP). Het komt dus niet uit de burgerlijke stand. U kunt het bewijs van in leven zijn in Nederland nodig hebben voor pensioenfondsen of andere organisaties die geld aan u uitkeren.

## 3.28 Uittreksel Basisregistratie Personen



Heeft u een uittreksel uit de Basisregistratie Personen (BRP) nodig? U vraagt dit uittreksel online of in het gemeentehuis aan.

[Online aanvragen]

Een uittreksel uit de BRP is een officiële verklaring dat u in <Turfbrug> woont. Hierop staan uw naam, adres, woonplaats, geboorteplaats en geboortedatum. U heeft bijvoorbeeld een uittreksel nodig als u zich wilt inschrijven voor een huis, als u uw auto wilt overschrijven of als u gaat trouwen of scheiden.

Er zijn [verschillende soorten uittreksels], dus kijk goed welk uittreksel u nodig heeft. U kunt de volgende uittreksels aanvragen:

- Uittreksel BRP basis (NAW met BSN): voor een inschrijving op een school of bij een examen.
- Uittreksel BRP met burgerlijke staat: voor het aanvragen van een faillissement.
- Uittreksel BRP met nationaliteit en datum vestiging Nederland: voor de rechtbank, bijvoorbeeld bij een echtscheiding.
- Uittreksel met actueel adres.
- Uittreksel voor historische adressen: voor een woningbouwvereniging of het opzeggen van een abonnement.
- Internationaal uittreksel (Nederlands, Frans, Duits, Engels): voor zaken in het buitenland.
- Internationaal uittreksel (Nederlands, Spaans, Italiaans, Turks): voor zaken in het buitenland.

### Voorwaarden

U kunt een uittreksel aanvragen voor de volgende personen:

- Uzelf.
- Uw kind dat bij u woont. Dit geldt ook als uw kind ouder is dan 18 jaar.
- Iemand anders, als deze persoon u hiervoor machtigt. Deze persoon kan u machtigen door in een brief op te schrijven dat u toestemming krijgt om als gemachtigde op te treden.

### Meenemen

Bij het indienen van uw aanvraag neemt u een geldig identiteitsbewijs mee, zoals uw paspoort of rijbewijs.

Als u het uittreksel aanvraagt voor iemand anders, dan heeft u ook een machtiging en een kopie van het identiteitsbewijs van deze persoon nodig. De persoon voor wie u het uittreksel aanvraagt, machtigt u in een brief.

**Kosten**

U betaalt de volgende bedragen:

- Wanneer u het uittreksel aanvraagt in het gemeentehuis, betaalt u #€ 6,40#.
- Wanneer u het uittreksel online aanvraagt, betaalt u #€ 5,10#.

## 3.29 Gevonden of verloren



Heeft u iets gevonden of bent u iets verloren? Lees hieronder wat u kunt doen.

### **Gevonden identiteitsbewijs**

Als u een identiteitsbewijs heeft gevonden, mag u dit niet zelf bewaren. Breng het naar het gemeentehuis of stuur het op. Als u het opstuurt, kunt u dit zonder postzegel doen naar het volgende adres:

<Gemeente Turfbrug>  
<Afdeling Gevonden voorwerpen>  
<Antwoordnummer 300>  
<5000 TB Turfbrug>

### **Gevonden ander voorwerp**

Als u een ander voorwerp heeft gevonden, mag u het voorwerp zelf bewaren voor de eigenaar. U meldt uw vondst op de website [[verlorenofgevonden.nl](http://verlorenofgevonden.nl)]. U kunt het voorwerp ook afgeven in het gemeentehuis.

### **Verloren identiteitsbewijs**

Als u uw rijbewijs, paspoort of identiteitskaart bent verloren, dan hoeft u geen aangifte te doen bij de politie. U ondertekent een verklaring van vermissing bij de gemeente. Daar kunt u ook direct een nieuw identiteitsbewijs aanvragen. Wanneer u uw oude identiteitsbewijs terugvindt, levert u dit in bij uw gemeente. Dit identiteitsbewijs is namelijk niet meer geldig. Wanneer u uw identiteitsbewijs verliest in het buitenland, doet u aangifte bij de politie ter plaatse.

[Maak een afspraak]

### **Verloren fiets**

Als u uw fiets kwijt bent, kijkt u op de website [[verlorenofgevonden.nl](http://verlorenofgevonden.nl)]. Daar staan alle geruimde fietsen. Als u uw fietssleuteltje nog heeft, kunt u uw fiets ophalen. U betaalt € 10 om uw fiets weer terug te krijgen.

### **Verloren ander voorwerp**

Als u een ander voorwerp heeft verloren, kijkt u op de website [[verlorenofgevonden.nl](http://verlorenofgevonden.nl)]. Daar kunt u zien of uw voorwerp is gevonden. Als uw voorwerp niet is gevonden, meldt u dit op deze website. Als u de melding print, dan kunt u de print gebruiken als bewijs voor uw verzekering. Als uw verloren voorwerp is gevonden, stuurt u een bericht naar <[[gevondenvoorwerpen@turfbrug.nl](mailto:gevondenvoorwerpen@turfbrug.nl)]>. U kunt het voorwerp ophalen bij de gemeente of wij brengen u met de vinder in contact. Neem een geldig identiteitsbewijs mee.



## 4 Bijlage iconen

De iconen zijn in een apart open format opgenomen als bijlage bij deze modelteksten.